

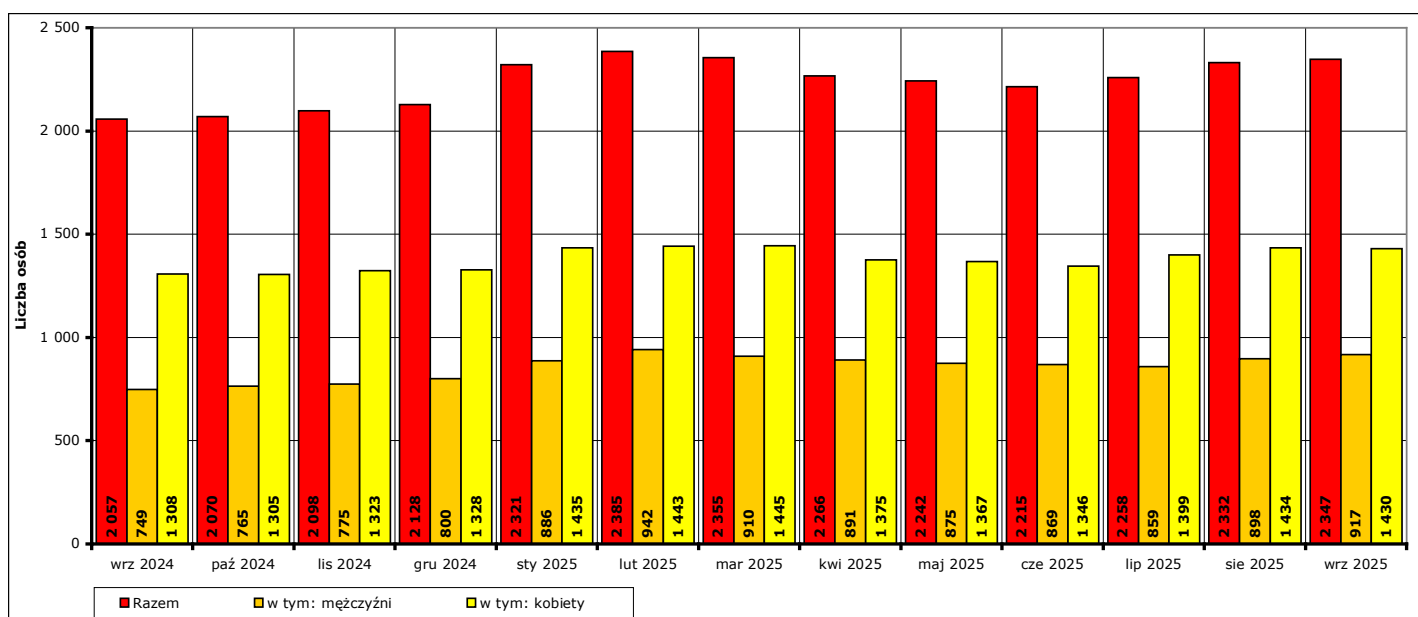


## Informacja miesięczna o stanie bezrobocia w powiecie kwidzyńskim.

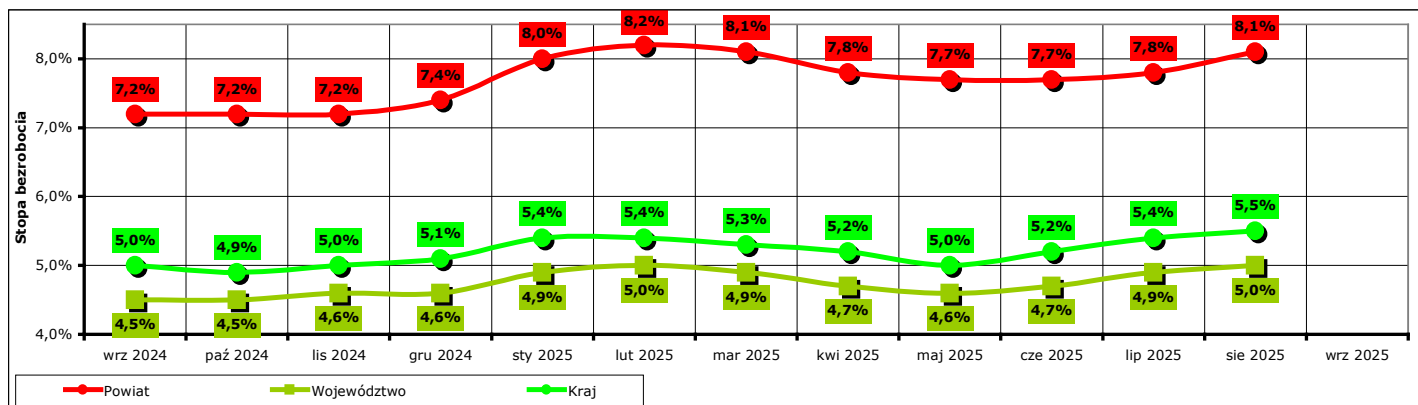
**Wrzesień 2025 r.**

### 1. Liczba zarejestrowanych osób bezrobotnych w powiecie kwidzyńskim na koniec września 2025 r.

Według stanu na koniec **września 2025 r.** liczba bezrobotnych zarejestrowanych w Powiatowym Urzędzie Pracy w Kwidzynie wyniosła **2347 osób**, w tym **917 mężczyzn (39,1% ogółu bezrobotnych)** i **1430 kobiet (60,9% ogółu bezrobotnych)**.



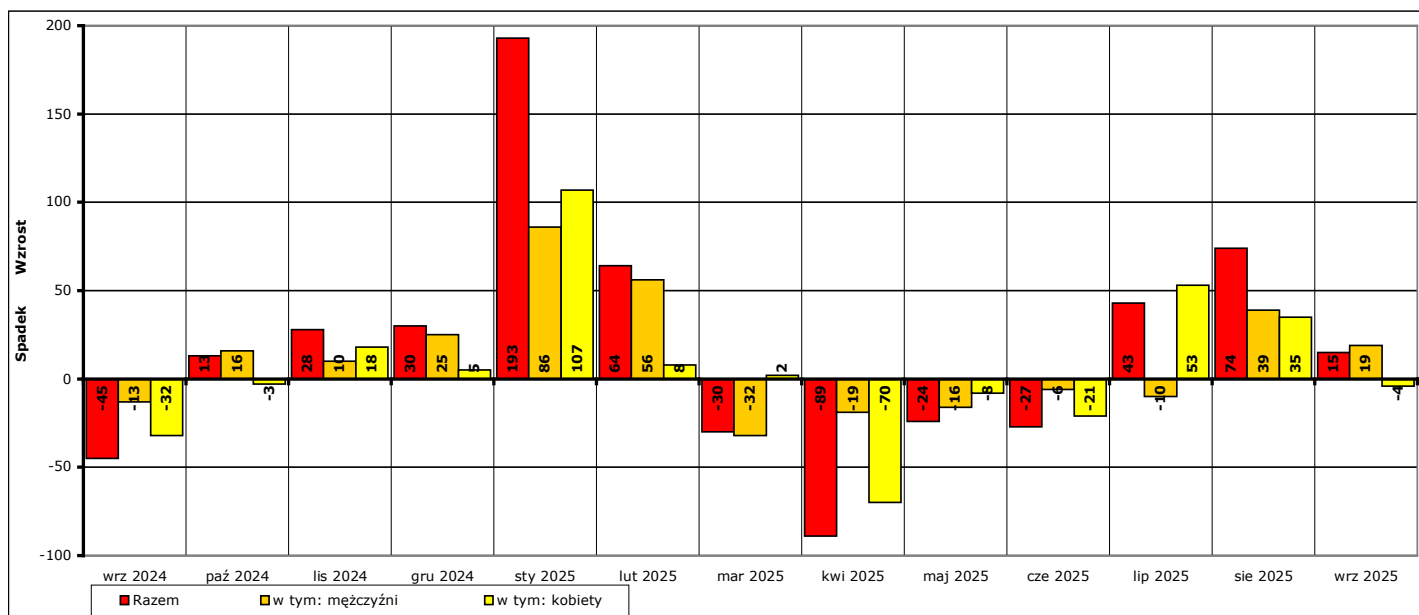
Wykres 1. Liczba zarejestrowanych osób bezrobotnych w powiecie kwidzyńskim w okresie wrzesień 2024 r. - wrzesień 2025 r. (stan na koniec danego miesiąca).



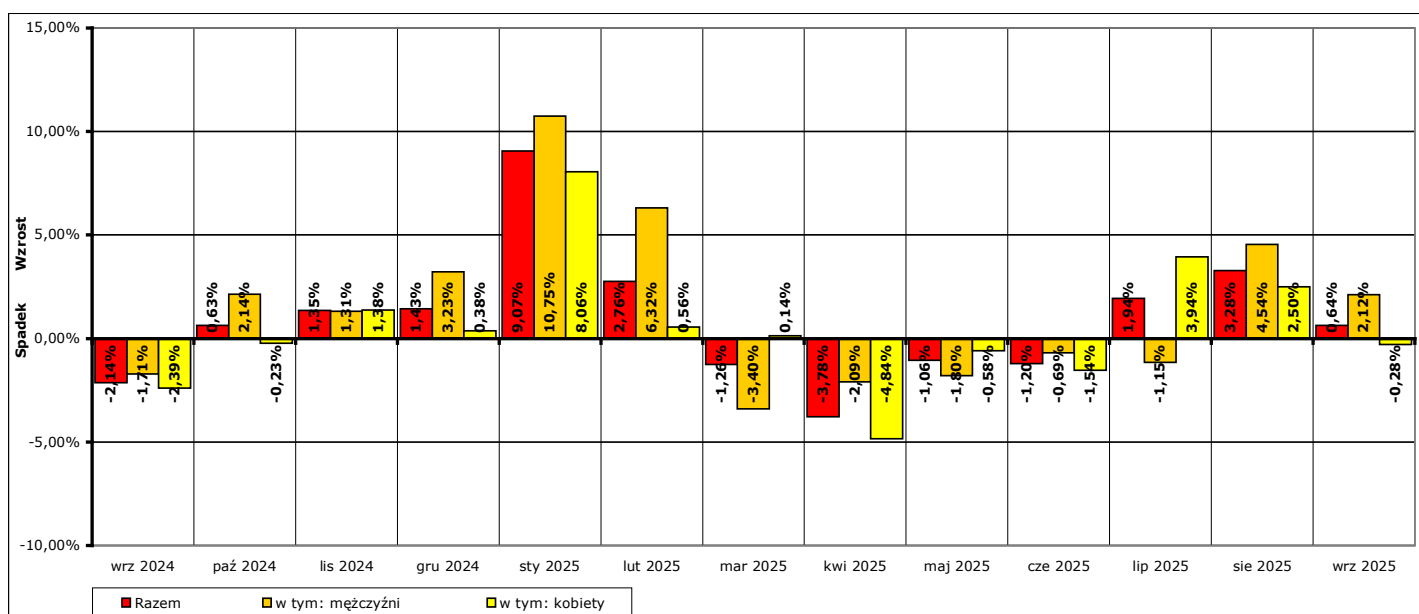
Wykres 2. Stopa bezrobocia w powiecie kwidzyńskim, województwie pomorskim i w kraju w okresie wrzesień 2024 r. - sierpień 2025 r.  
Uwaga: stopa bezrobocia za wrzesień 2025 r. znana będzie pod koniec następnego miesiąca, po przetworzeniu informacji statystycznych przez GUS.

W porównaniu do stanu z końca **sierpnia 2025 r.** liczba bezrobotnych na koniec **września 2025 r.** **wzrosła o 15 osób** (z 2332 do 2347, to jest o **0,6%**), w tym liczba bezrobotnych mężczyzn **wzrosła o 19 osób** (z 898 do 917, to jest o **2,1%**), a liczba bezrobotnych kobiet **spadła o 4 osoby** (z 1434 do 1430, to jest o **0,3%**).

W porównaniu do stanu z końca **września 2024 r.** liczba bezrobotnych na koniec **września 2025 r.** **wzrosła o 290 osób** (z 2057 do 2347, to jest o **14,1%**), w tym liczba bezrobotnych mężczyzn **wzrosła o 168 osób** (z 749 do 917, to jest o **22,4%**), a liczba bezrobotnych kobiet **wzrosła o 122 osoby** (z 1308 do 1430, to jest o **9,3%**).



Wykres 3. Wzrost/spadek liczby zarejestrowanych osób bezrobotnych w powiecie kwidzyńskim w okresie wrzesień 2024 r. - wrzesień 2025 r. w porównaniu do poprzedniego miesiąca (według stanu na koniec danego miesiąca).



Wykres 4. Procentowy wzrost/spadek liczby zarejestrowanych osób bezrobotnych w powiecie kwidzyńskim w okresie wrzesień 2024 r. - wrzesień 2025 r. w porównaniu do poprzedniego miesiąca (według stanu na koniec danego miesiąca).

## 2. Zarejestrowane osoby bezrobotne na koniec września 2025 r. posiadające i nie posiadające prawa do zasiłku.

Według stanu na koniec **września 2025 r.** spośród **2347 osób** zarejestrowanych osób bezrobotnych:

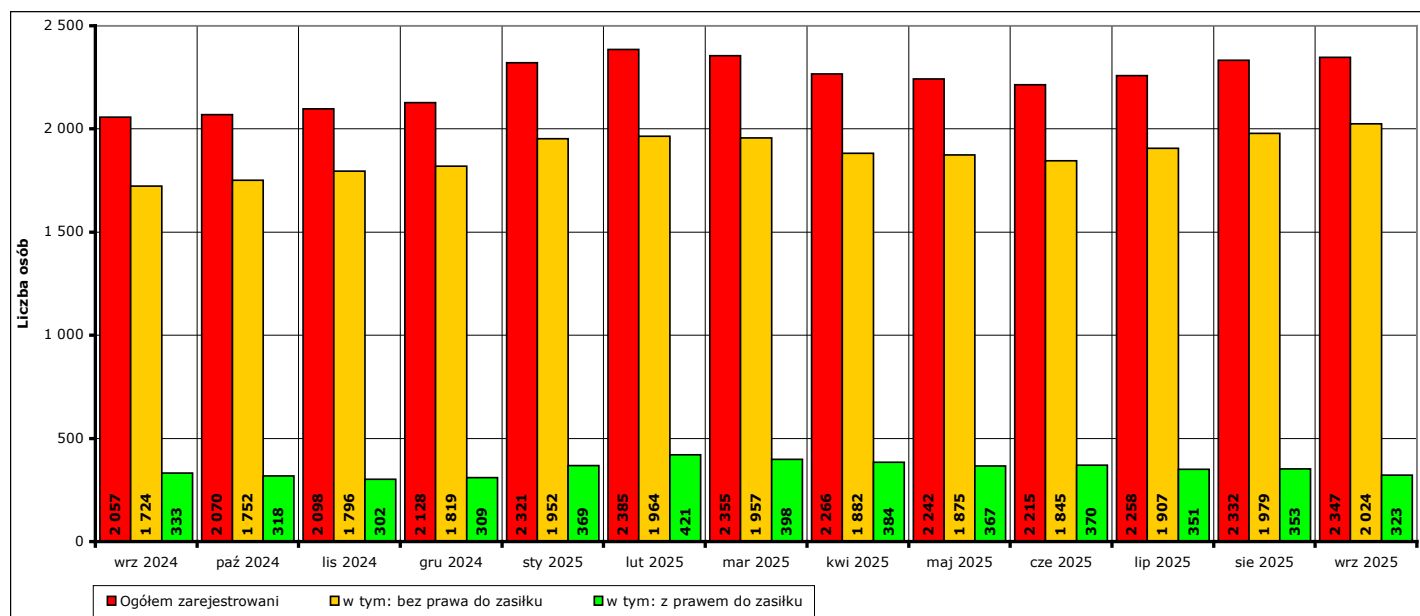
- prawo do zasiłku posiadały **323 osoby**, w tym **118 mężczyzn (36,5% ogółu bezrobotnych z prawem do zasiłku, 5% ogółu zarejestrowanych)** i **205 kobiet (63,5% ogółu bezrobotnych z prawem do zasiłku, 8,7% ogółu zarejestrowanych)**.
- prawa do zasiłku nie posiadały **2024 osoby**, w tym **799 mężczyzn (39,5% ogółu bezrobotnych bez prawa do zasiłku, 34% ogółu zarejestrowanych)** i **1225 kobiet (60,5% ogółu bezrobotnych bez prawa do zasiłku, 52,2% ogółu zarejestrowanych)**.

W **wrześniu 2025 r.** w porównaniu do **sierpnia 2025 r.** liczba zarejestrowanych osób bezrobotnych:

- z prawem do zasiłku **spadła o 30 osób** (z **353** do **323**, to jest o **8,5%**), w tym:  
liczba mężczyzn **spadła o 1 osobę** (z **119** do **118**, o **0,8%**),  
liczba kobiet **spadła o 29 osób** (z **234** do **205**, o **12,4%**)
- bez prawa do zasiłku **wzrosła o 45 osób** (z **1979** do **2024**, to jest o **2,3%**), w tym:  
liczba mężczyzn **wzrosła o 20 osób** (z **779** do **799**, o **2,6%**),  
liczba kobiet **wzrosła o 25 osób** (z **1200** do **1225**, o **2,1%**).

W **wrześniu 2025 r.** w porównaniu do **września 2024 r.** liczba zarejestrowanych osób bezrobotnych:

- z prawem do zasiłku **spadła o 10 osób** (z **333** do **323**, to jest o **3%**), w tym:  
liczba mężczyzn **spadła o 20 osób** (z **138** do **118**, o **14,5%**),  
liczba kobiet **wzrosła o 10 osób** (z **195** do **205**, o **5,1%**)
- bez prawa do zasiłku **wzrosła o 300 osób** (z **1724** do **2024**, to jest o **17,4%**), w tym:  
liczba mężczyzn **wzrosła o 188 osób** (z **611** do **799**, o **30,8%**),  
liczba kobiet **wzrosła o 112 osób** (z **1113** do **1225**, o **10,1%**).

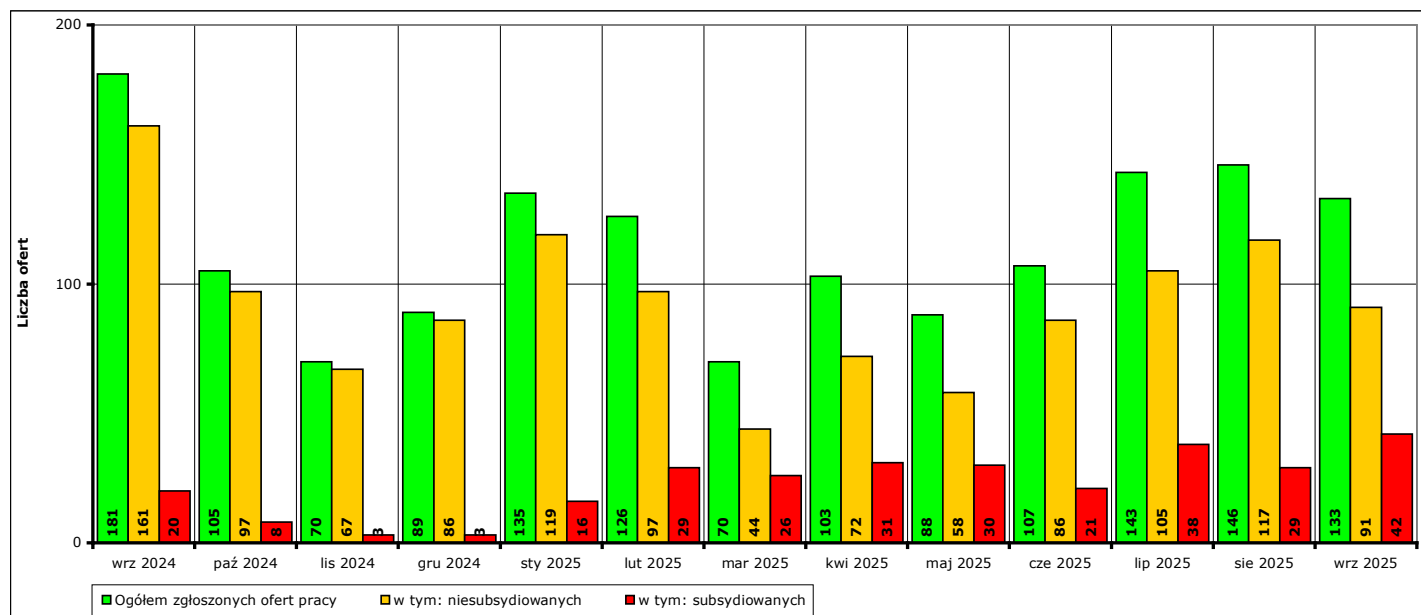


Wykres 5. Liczba zarejestrowanych osób bezrobotnych ogółem, z prawem do zasiłku i bez prawa do zasiłku w okresie wrzesień 2024 r. – wrzesień 2025 r.

### 3. Liczba ofert pracy w wrześniu 2025 r.

W **wrześniu 2025 r.** w Powiatowym Urzędzie Pracy w Kwidzynie zgłoszono **133 oferty** pracy (od początku 2025 r. - **1051 ofert**), w tym:

- **91 ofert** pracy niesubsydiowanej (od początku 2025 r. - **789 ofert**),
- **42 oferty** pracy subsydiowanej (od początku 2025 r. - **262 oferty**).



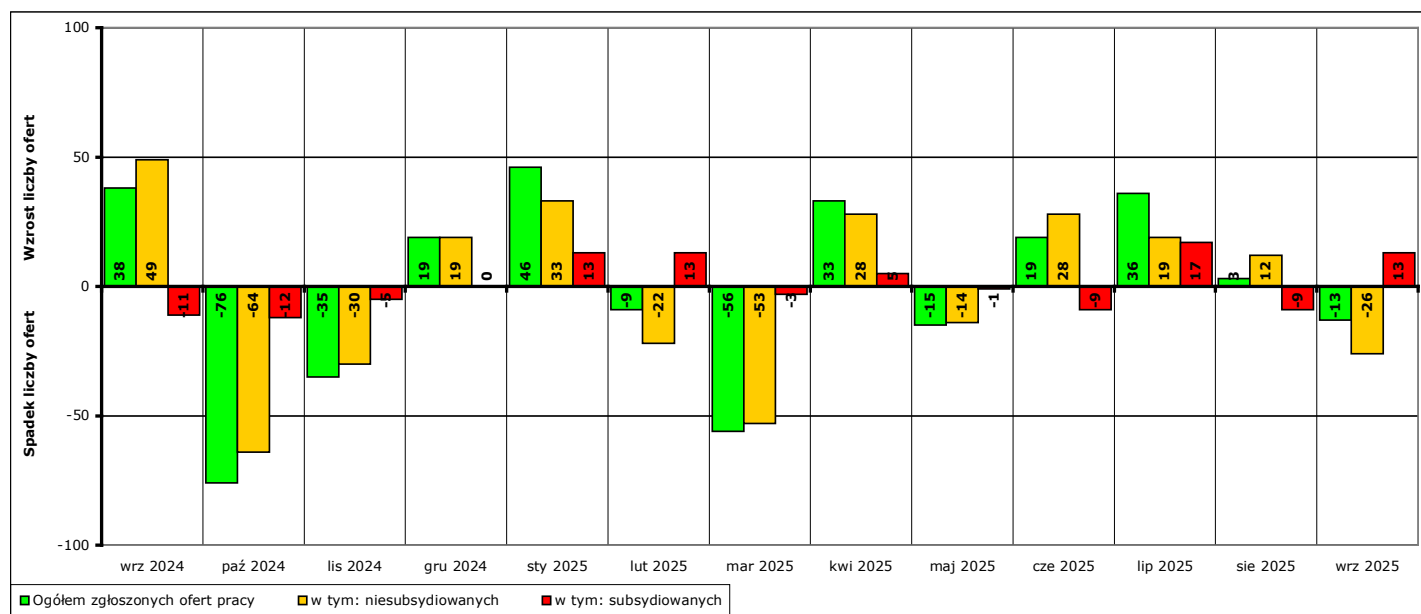
Wykres 6. Liczba ofert pracy zgłoszonych w PUP Kwidzyn w danym miesiącu w okresie wrzesień 2024 r. - wrzesień 2025 r.

W porównaniu do **sierpnia 2025 r.** liczba zgłoszonych ofert pracy **spadła o 13 ofert** (z **146** do **133**, to jest o **8,9%**), w tym:

- **spadła o 26 ofert** pracy niesubsydiowanej (z **117** do **91**, to jest o **22,2%**),
- **wzrosła o 13 ofert** pracy subsydiowanej (z **29** do **42**, to jest o **44,8%**).

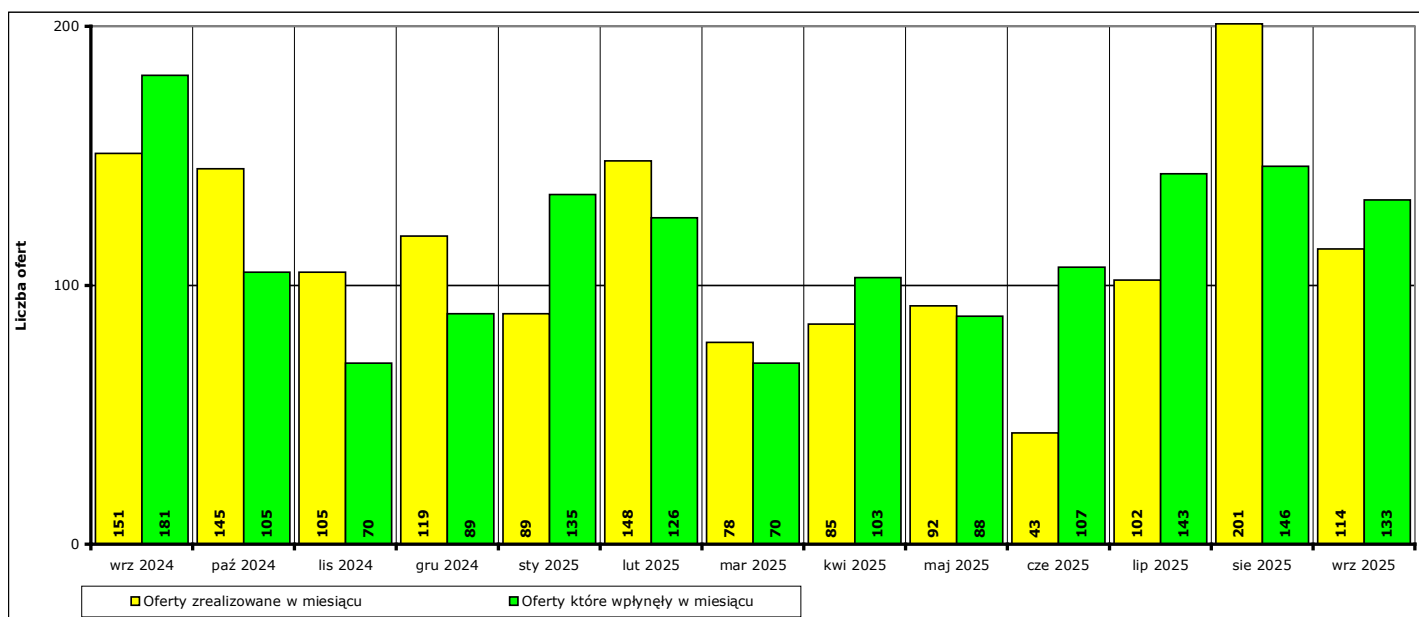
W porównaniu do **września 2024 r.** liczba zgłoszonych ofert pracy **spadła o 48 ofert** (z **181** do **133**, to jest o **26,5%**), w tym:

- **spadła o 70 ofert** pracy niesubsydiowanej (z **161** do **91**, to jest o **43,5%**),
- **wzrosła o 22 oferty** pracy subsydiowanej (z **20** do **42**, to jest o **110%**).



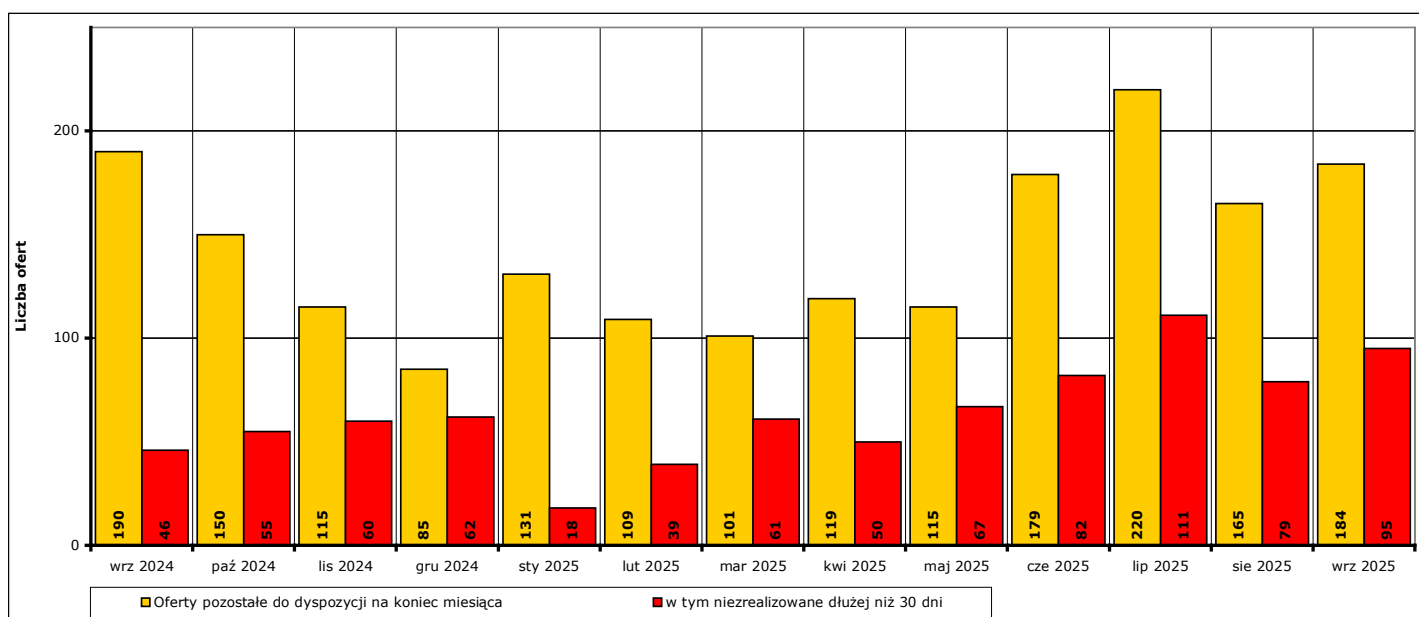
Wykres 7. Wzrost/spadek liczby zgłoszonych ofert pracy w okresie wrzesień 2024 r. - wrzesień 2025 r. w porównaniu do poprzedniego miesiąca.

W **wrześniu 2025 r. 114 ofert** pracy zostało zrealizowanych, upłynął termin ich ważności lub zostało wycofanych przez pracodawców.



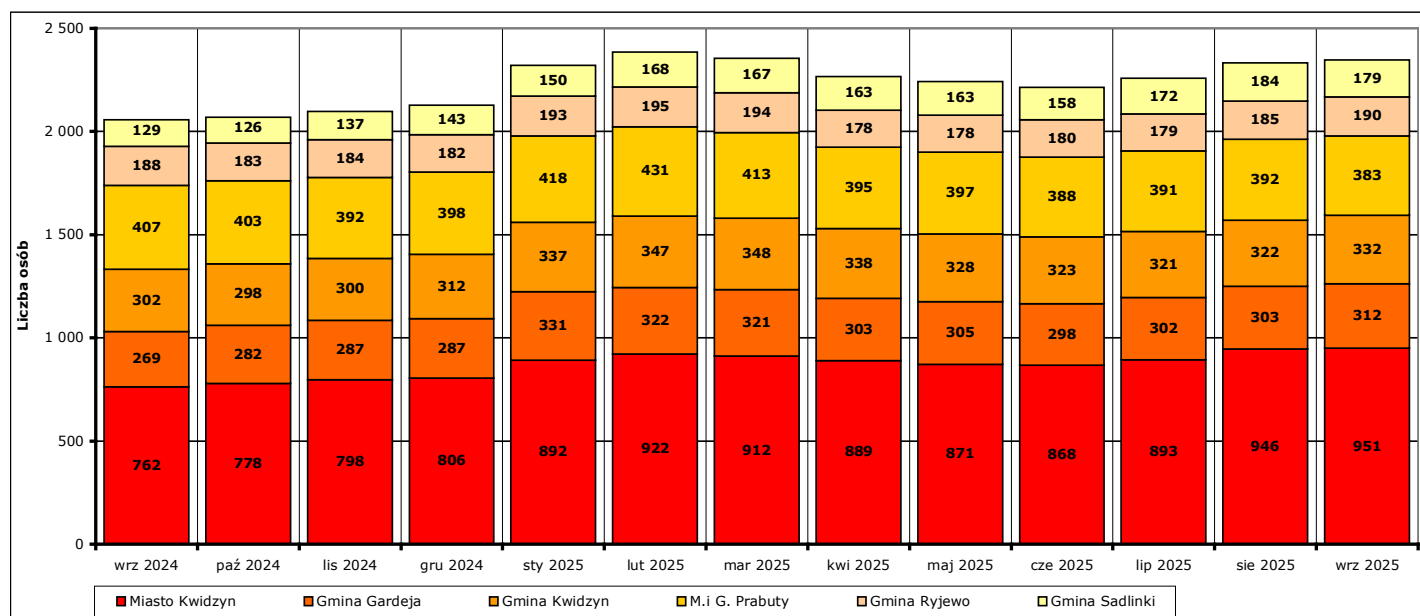
Wykres 8. Liczba ofert zrealizowanych w danym miesiącu oraz ofert, które wpłynęły w danym miesiącu, w okresie wrzesień 2024 r. - wrzesień 2025 r. w porównaniu do poprzedniego miesiąca.

Na koniec **września 2025 r.** pozostały do dyspozycji Powiatowego Urzędu Pracy w Kwidzynie **184 oferty** pracy, w tym **95 ofert** pracy nie zrealizowanych w terminie dłuższym niż 30 dni.



Wykres 9. Liczba ofert niezrealizowanych w danym miesiącu, w tym niezrealizowanych dłużej niż 30, w okresie wrzesień 2024 r. - wrzesień 2025 r. (według stanu na koniec danego miesiąca).

#### 4. Liczba zarejestrowanych osób bezrobotnych na koniec września 2025 r. w poszczególnych jednostkach podziału terytorialnego powiatu kwidzyńskiego.



Wykres 10. Liczba osób bezrobotnych w poszczególnych jednostkach podziału terytorialnego powiatu kwidzyńskiego w okresie wrzesień 2024 r. - wrzesień 2025 r. (stan na koniec danego miesiąca).

Według stanu na koniec **września 2025 r.** liczba osób bezrobotnych zarejestrowanych w Powiatowym Urzędzie Pracy w Kwidzynie w podziale na poszczególne jednostki podziału terytorialnego wyniosła:

(Uwaga: w części 4. Informacji pod pojęciem "ogół bezrobotnych" należy rozumieć liczbę zarejestrowanych osób bezrobotnych zamieszkałych na obszarze danej jednostki podziału terytorialnego.)

##### - miasto Kwidzyn

ogółem **951 osób**, w tym: **394 mężczyźni (41,4%)**, **557 kobiet (58,6%)**  
 z prawem do zasiłku **162 osoby**, w tym: **61 mężczyźni (37,7%)**, **101 kobiet (62,3%)**  
 bez prawa do zasiłku **789 osób**, w tym: **333 mężczyźni (42,2%)**, **456 kobiet (57,8%)**

##### - gmina Gardeja

ogółem **312 osób**, w tym: **115 mężczyźni (36,9%)**, **197 kobiet (63,1%)**  
 z prawem do zasiłku **44 osoby**, w tym: **12 mężczyźni (27,3%)**, **32 kobiety (72,7%)**  
 bez prawa do zasiłku **268 osób**, w tym: **103 mężczyźni (38,4%)**, **165 kobiet (61,6%)**

##### - gmina Kwidzyn

ogółem **332 osoby**, w tym: **115 mężczyźni (34,6%)**, **217 kobiet (65,4%)**  
 z prawem do zasiłku **34 osoby**, w tym: **12 mężczyźni (35,3%)**, **22 kobiety (64,7%)**  
 bez prawa do zasiłku **298 osób**, w tym: **103 mężczyźni (34,6%)**, **195 kobiet (65,4%)**

##### - miasto i gmina Prabuty

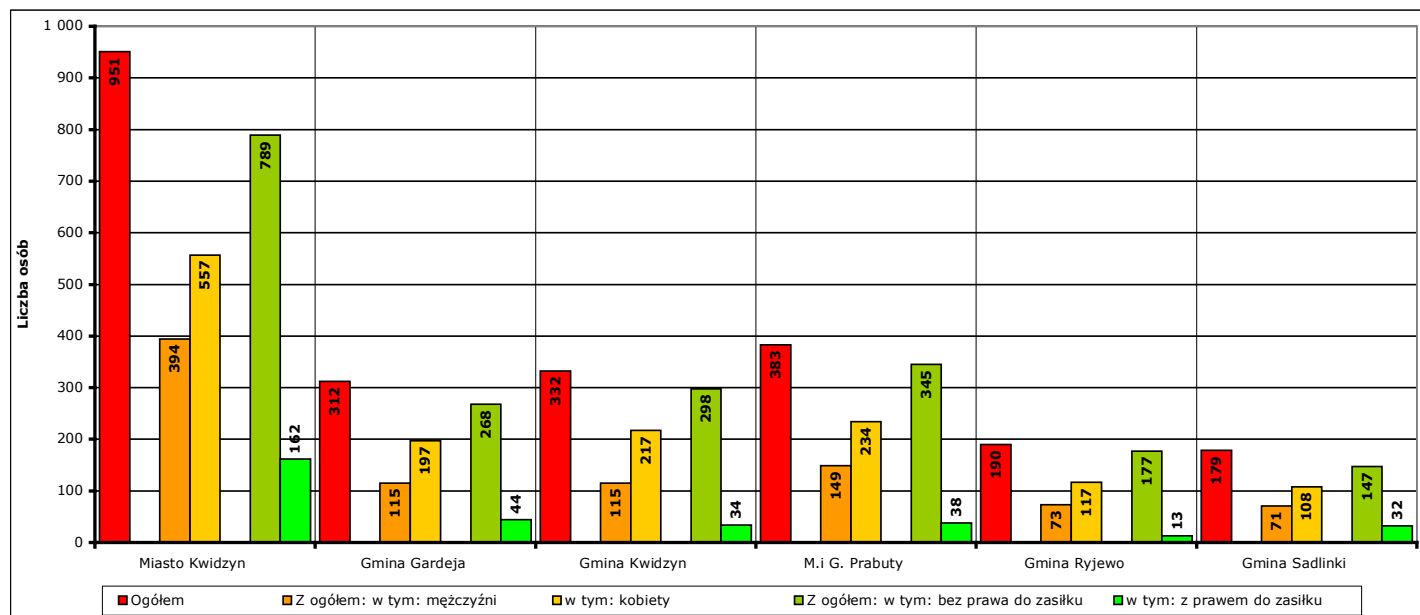
ogółem **383 osoby**, w tym: **149 mężczyźni (38,9%)**, **234 kobiety (61,1%)**  
 z prawem do zasiłku **38 osób**, w tym: **16 mężczyźni (42,1%)**, **22 kobiety (57,9%)**  
 bez prawa do zasiłku **345 osób**, w tym: **133 mężczyźni (38,6%)**, **212 kobiet (61,4%)**

##### - gmina Ryjewo

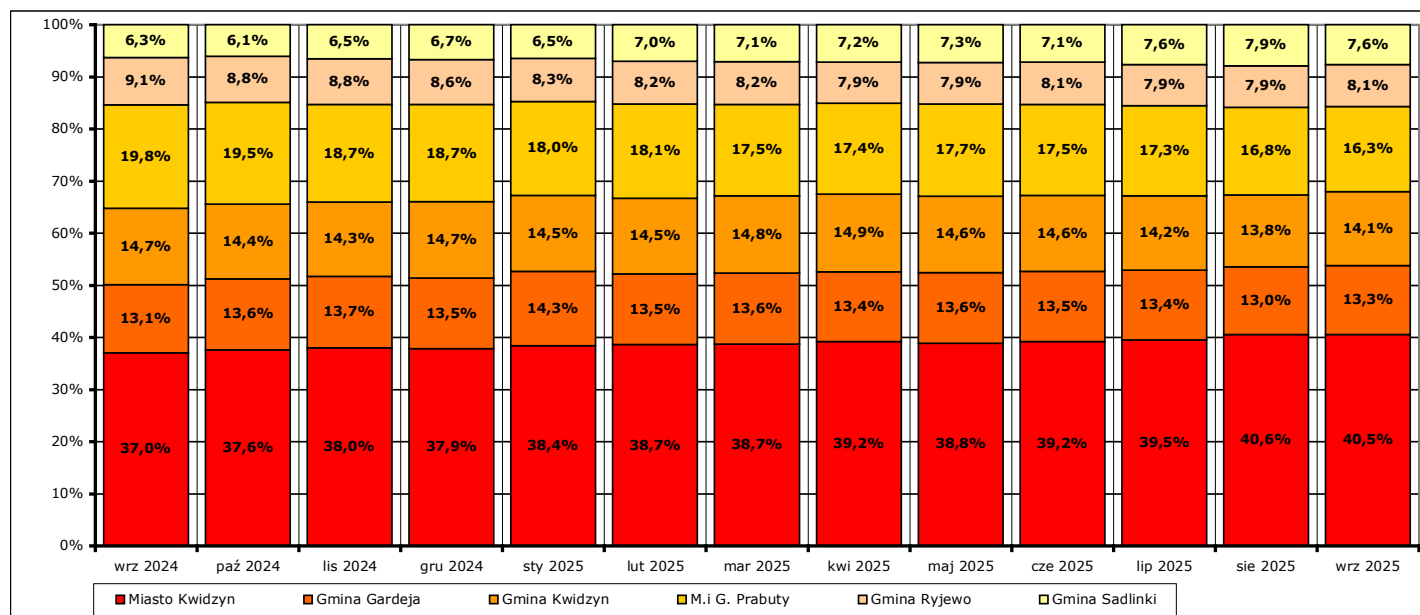
ogółem **190 osób**, w tym: **73 mężczyźni (38,4%)**, **117 kobiet (61,6%)**  
 z prawem do zasiłku **13 osób**, w tym: **7 mężczyźni (53,8%)**, **6 kobiet (46,2%)**  
 bez prawa do zasiłku **177 osób**, w tym: **66 mężczyźni (37,3%)**, **111 kobiet (62,7%)**

- gmina Sadlinki

ogółem **179 osób**, w tym: **71 mężczyzn** (39,7%), **108 kobiet** (60,3%)  
 z prawem do zasiłku **32 osoby**, w tym: **10 mężczyzn** (31,3%), **22 kobiety** (68,8%)  
 bez prawa do zasiłku **147 osób**, w tym: **61 mężczyzn** (41,5%), **86 kobiet** (58,5%)



Wykres 11. Liczba i struktura zarejestrowanych osób bezrobotnych w poszczególnych jednostkach podziału terytorialnego powiatu na koniec września 2025 r.



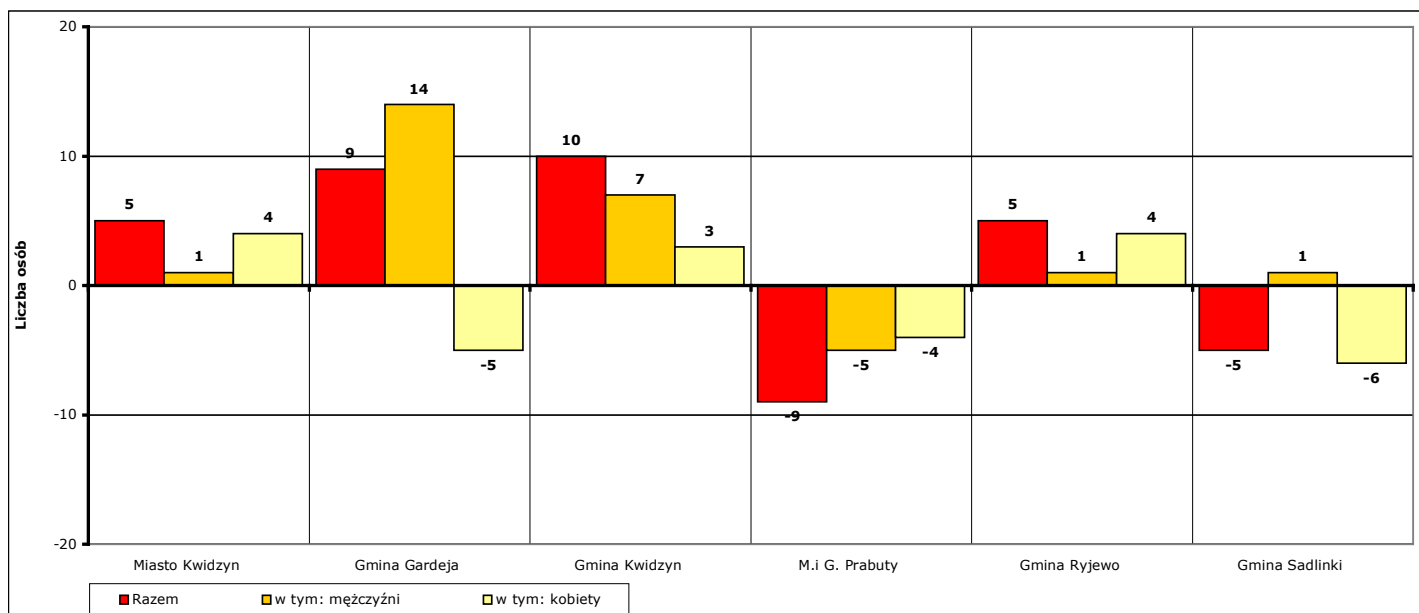
Wykres 12. Udział procentowy zarejestrowanych osób bezrobotnych w poszczególnych jednostkach podziału terytorialnego powiatu kwidzyńskiego w stosunku do ogółu zarejestrowanych w okresie wrzesień 2024 r. - wrzesień 2025 r. (stan na koniec danego miesiąca).

Odnotowane spadki lub wzrosty liczby zarejestrowanych bezrobotnych w poszczególnych jednostkach podziału terytorialnego powiatu kwidzyńskiego na koniec **września 2025 r.** w porównaniu do końca **sierpnia 2025 r.:**

- miasto Kwidzyn

liczba bezrobotnych ogółem **wzrosła o 5 osób** (z 946 do 951, o 0,5%), w tym:  
 liczba bezrobotnych mężczyzn **wzrosła o 1 osobę** (z 393 do 394, o 0,3%)  
 liczba bezrobotnych kobiet **wzrosła o 4 osoby** (z 553 do 557, o 0,7%)

- gmina Gardeja
  - liczba bezrobotnych ogółem **wzrosła** o **9 osób** (z **303** do **312**, o **3%**), w tym:
  - liczba bezrobotnych mężczyzn **wzrosła** o **14 osób** (z **101** do **115**, o **13,9%**)
  - liczba bezrobotnych kobiet **spadła** o **5 osób** (z **202** do **197**, o **2,5%**)
- gmina Kwidzyn
  - liczba bezrobotnych ogółem **wzrosła** o **10 osób** (z **322** do **332**, o **3,1%**), w tym:
  - liczba bezrobotnych mężczyzn **wzrosła** o **7 osób** (z **108** do **115**, o **6,5%**)
  - liczba bezrobotnych kobiet **wzrosła** o **3 osoby** (z **214** do **217**, o **1,4%**)
- miasto i gmina Prabuty
  - liczba bezrobotnych ogółem **spadła** o **9 osób** (z **392** do **383**, o **2,3%**), w tym:
  - liczba bezrobotnych mężczyzn **spadła** o **5 osób** (z **154** do **149**, o **3,2%**)
  - liczba bezrobotnych kobiet **spadła** o **4 osoby** (z **238** do **234**, o **1,7%**)
- gmina Ryjewo
  - liczba bezrobotnych ogółem **wzrosła** o **5 osób** (z **185** do **190**, o **2,7%**), w tym:
  - liczba bezrobotnych mężczyzn **wzrosła** o **1 osobę** (z **72** do **73**, o **1,4%**)
  - liczba bezrobotnych kobiet **wzrosła** o **4 osoby** (z **113** do **117**, o **3,5%**)
- gmina Sadlinki
  - liczba bezrobotnych ogółem **spadła** o **5 osób** (z **184** do **179**, o **2,7%**), w tym:
  - liczba bezrobotnych mężczyzn **wzrosła** o **1 osobę** (z **70** do **71**, o **1,4%**)
  - liczba bezrobotnych kobiet **spadła** o **6 osób** (z **114** do **108**, o **5,3%**)



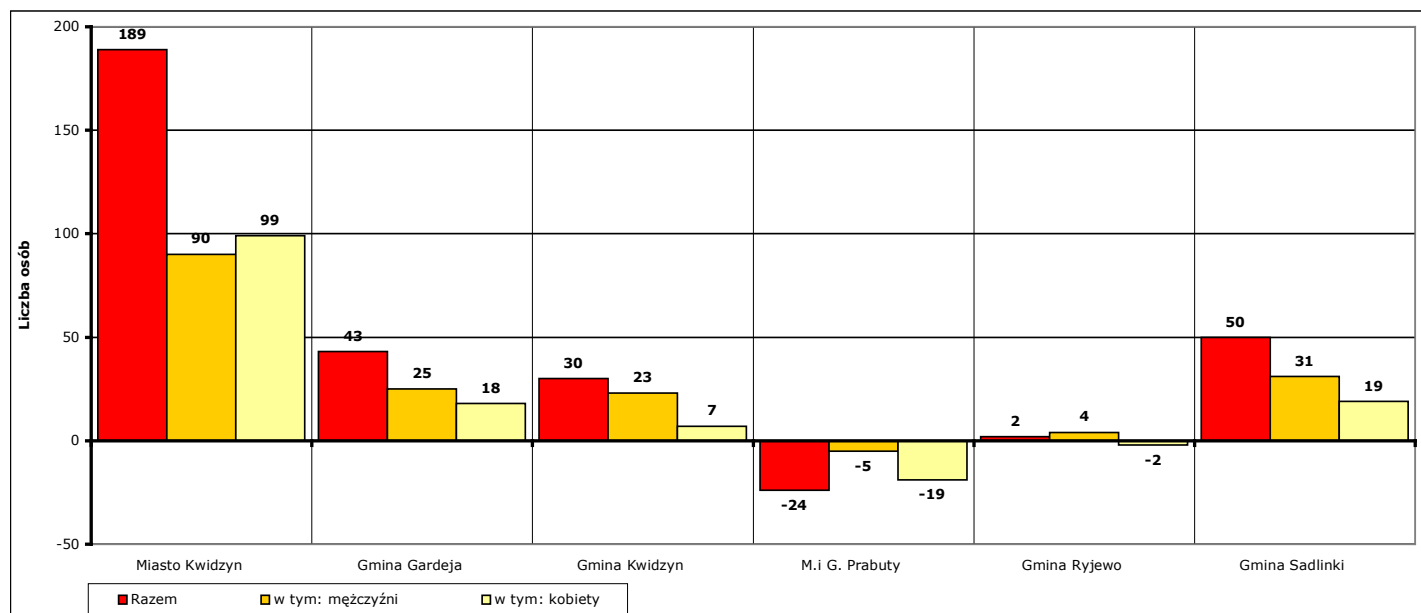
Wykres 13. Spadek/wzrost liczby bezrobotnych w poszczególnych jednostkach podziału terytorialnego powiatu kwidzyńskiego na koniec września 2025 r., w porównaniu do końca sierpnia 2025 r.

Odnotowane spadki lub wzrosty liczby zarejestrowanych bezrobotnych w poszczególnych jednostkach podziału terytorialnego powiatu kwidzyńskiego na koniec **września 2025 r.** w porównaniu do końca **września 2024 r.:**

- miasto Kwidzyn
  - liczba bezrobotnych ogółem **wzrosła** o **189 osób** (z **762** do **951**, o **24,8%**), w tym:
  - liczba bezrobotnych mężczyzn **wzrosła** o **90 osób** (z **304** do **394**, o **29,6%**)
  - liczba bezrobotnych kobiet **wzrosła** o **99 osób** (z **458** do **557**, o **21,6%**)



- gmina Gardeja
  - liczba bezrobotnych ogółem **wzrosła** o **43 osoby** (z **269** do **312**, o **16%**), w tym:
  - liczba bezrobotnych mężczyzn **wzrosła** o **25 osób** (z **90** do **115**, o **27,8%**)
  - liczba bezrobotnych kobiet **wzrosła** o **18 osób** (z **179** do **197**, o **10,1%**)
- gmina Kwidzyn
  - liczba bezrobotnych ogółem **wzrosła** o **30 osób** (z **302** do **332**, o **9,9%**), w tym:
  - liczba bezrobotnych mężczyzn **wzrosła** o **23 osoby** (z **92** do **115**, o **25%**)
  - liczba bezrobotnych kobiet **wzrosła** o **7 osób** (z **210** do **217**, o **3,3%**)
- miasto i gmina Prabuty
  - liczba bezrobotnych ogółem **spadła** o **24 osoby** (z **407** do **383**, o **5,9%**), w tym:
  - liczba bezrobotnych mężczyzn **spadła** o **5 osób** (z **154** do **149**, o **3,2%**)
  - liczba bezrobotnych kobiet **spadła** o **19 osób** (z **253** do **234**, o **7,5%**)
- gmina Ryjewo
  - liczba bezrobotnych ogółem **wzrosła** o **2 osoby** (z **188** do **190**, o **1,1%**), w tym:
  - liczba bezrobotnych mężczyzn **wzrosła** o **4 osoby** (z **69** do **73**, o **5,8%**)
  - liczba bezrobotnych kobiet **spadła** o **2 osoby** (z **119** do **117**, o **1,7%**)
- gmina Sadlinki
  - liczba bezrobotnych ogółem **wzrosła** o **50 osób** (z **129** do **179**, o **38,8%**), w tym:
  - liczba bezrobotnych mężczyzn **wzrosła** o **31 osób** (z **40** do **71**, o **77,5%**)
  - liczba bezrobotnych kobiet **wzrosła** o **19 osób** (z **89** do **108**, o **21,3%**)

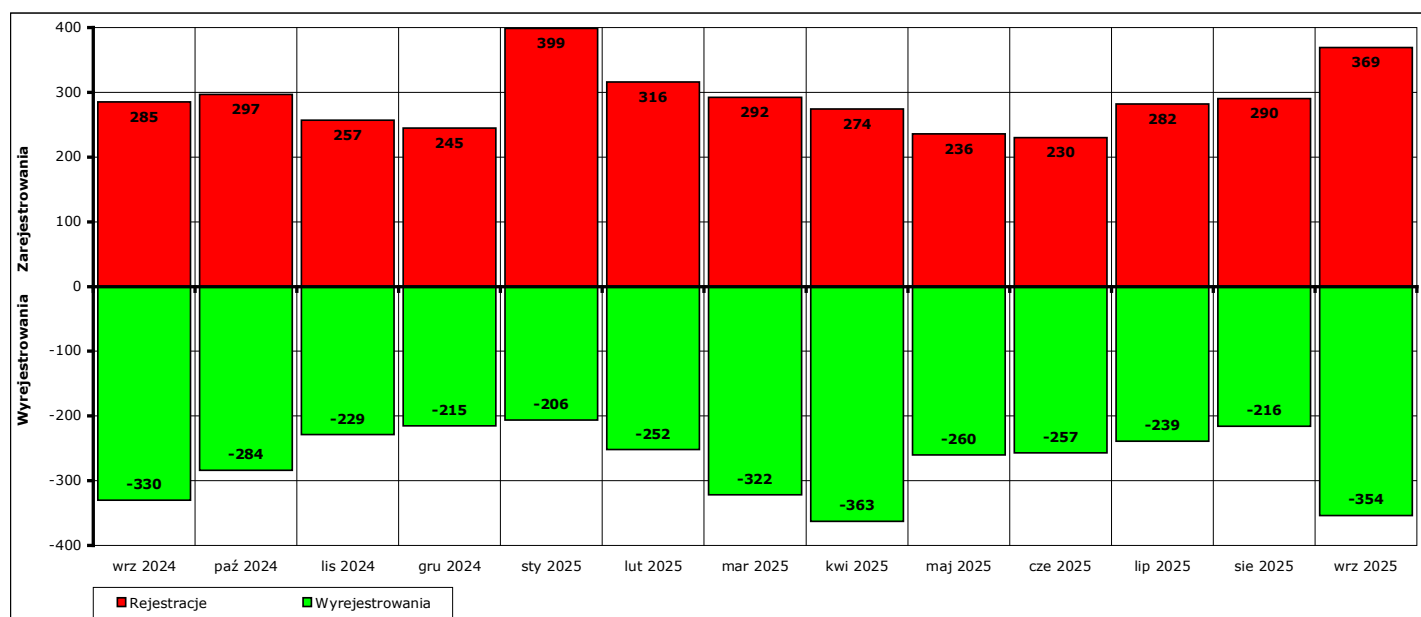


Wykres 14. Spadek/wzrost liczby bezrobotnych w poszczególnych jednostkach podziału terytorialnego powiatu na koniec września 2025 r., w porównaniu do końca września 2024 r.

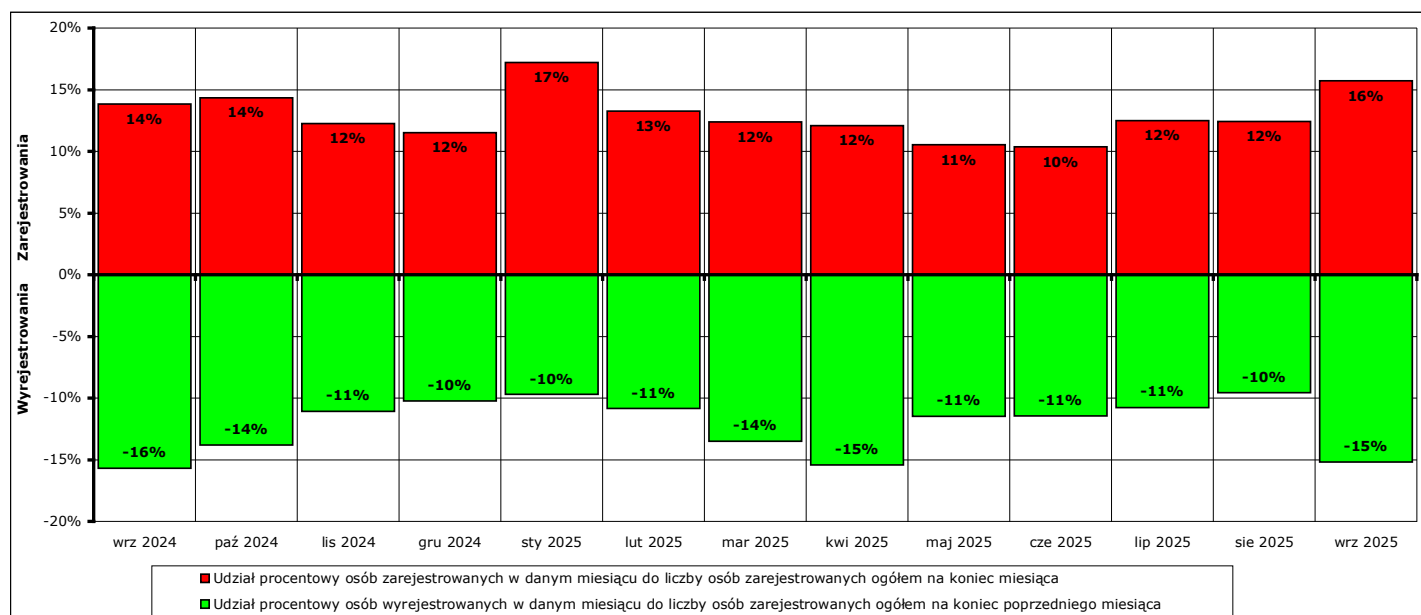
## 5. Osoby, które w wrześniu 2025 r. w wyniku rejestracji nabyły status osoby bezrobotnej.

W **wrześniu 2025 r.** zarejestrowano jako bezrobotne **369 osób** (od początku 2025 r. - **2688**), w tym:

- a) **306 osób** poprzednio pracujących (od początku 2025 r. - **2441**)
  - z tego **17 osób** zwolnionych z przyczyn dotyczących zakładu pracy (od początku 2025 r. - **288**)
  - 63 osoby** dotychczas niepracujące (od początku 2025 r. - **247**)
- b) **170 mężczyzn** (od początku 2025 r. - **1258**)
  - 199 kobiet** (od początku 2025 r. - **1430**)
- c) **66 osób** z prawem do zasiłku (od początku 2025 r. - **839**)
  - 303 osoby** bez prawa do zasiłku (od początku 2025 r. - **1849**)
- d) **157 osób** z obszarów wiejskich (od początku 2025 r. - **1174**)
  - 212 osób** z obszarów miejskich (od początku 2025 r. - **1514**)



Wykres 15. Bilans rejestracji osób bezrobotnych i wyłączeń z ewidencji osób bezrobotnych w okresie wrzesień 2024 r. - wrzesień 2025 r.



Wykres 16. Bilans rejestracji osób bezrobotnych i wyłączeń z ewidencji osób bezrobotnych w okresie wrzesień 2024 r. - wrzesień 2025 r.

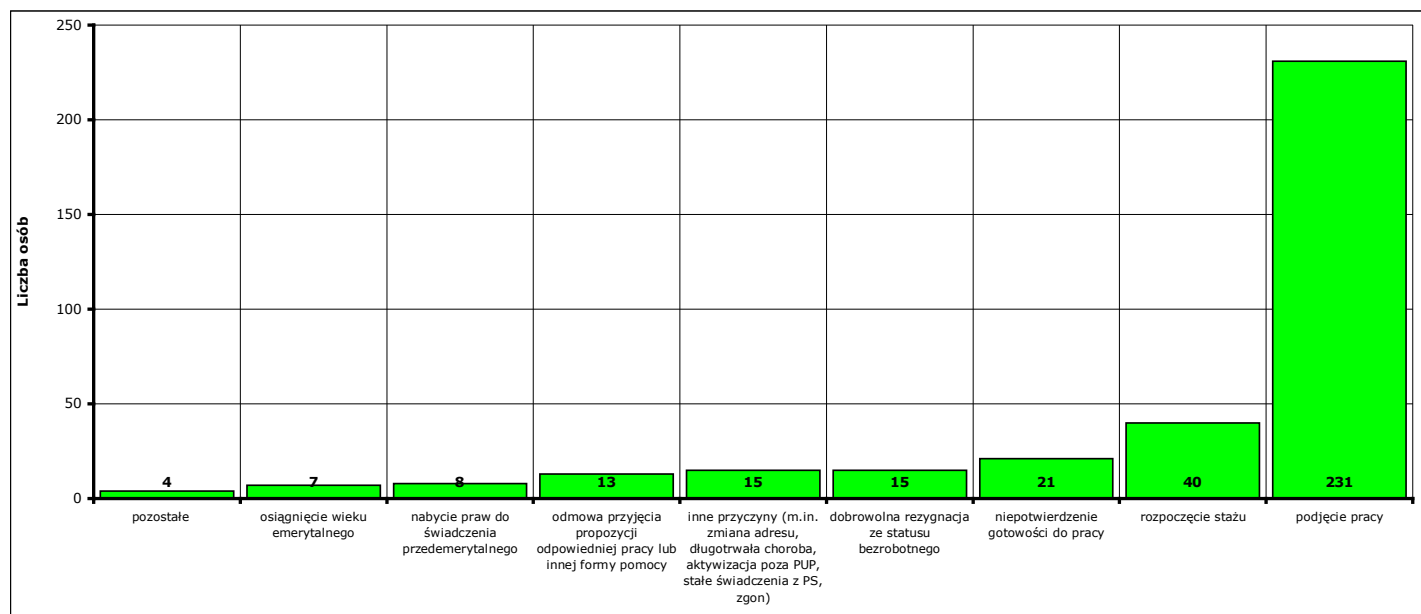
## 6. Osoby pozbawione statusu osoby bezrobotnej w wrześniu 2025 r.

W **wrześniu 2025 r.** w Powiatowym Urzędzie Pracy w Kwidzynie pozbawiono statusu osoby bezrobotnej i wyłączono z ewidencji **354 bezrobotnych** (od początku 2025 r. - **2469**).

Przyczyny pozbawienia statusu osoby bezrobotnej:

- podjęcia pracy - **231 osób** (od początku 2025 r. - **1518**)
  - z tego: pracy niesubsydiowanej - **227 osób** (od początku 2025 r. - **1408**)
  - pracy subsydiowanej - **4 osoby** (od początku 2025 r. - **110**)
- rozpoczęcia szkolenia - **0 osób** (od początku 2025 r. - **55**)
- rozpoczęcia stażu - **40 osób** (od początku 2025 r. - **221**)
- rozpoczęcia przygotowania zawodowego dorosłych - **0 osób** (od początku 2025 r. - **0**)
- rozpoczęcia pracy społecznie użytecznej - **0 osób** (od początku 2025 r. - **20**)
- skierowania do agencji zatrudnienia w ramach zlecenia działań aktywizacyjnych - **0 osób** (od początku 2025 r. - **0**)
- odmowy bez uzasadnionej przyczyny przyjęcia propozycji odpowiedniej pracy lub innej formy pomocy - **13 osób** (od początku 2025 r. - **41**)
- niepotwierdzenia gotowości do pracy - **21 osób** (od początku 2025 r. - **191**)
- dobrowolnej rezygnacji ze statusu bezrobotnego - **15 osób** (od początku 2025 r. - **128**)
- podjęcia nauki - **0 osób** (od początku 2025 r. - **0**)
- osiągnięcia wieku emerytalnego - **7 osób** (od początku 2025 r. - **36**)
- nabycia praw emerytalnych lub rentowych - **4 osoby** (od początku 2025 r. - **17**)
- nabycia praw do świadczenia przedemerytalnego - **8 osób** (od początku 2025 r. - **15**)
- z innych przyczyn - **15 osób** (od początku 2025 r. - **227**)

Inne przyczyny pozbawienia statusu osoby bezrobotnej to przyczyny nie wymienione enumeratywnie w sprawozdaniu MPiPS-01 Dział 1.2. Są to między innymi: zmiana miejsca zamieszkania, długotrwała niezdolność do pracy, pozbawienie wolności, pobieranie niektórych rodzajów świadczeń społecznych i socjalnych, zgon oraz inne przypadki określone w ustawie z dnia 20 kwietnia 2004 r. o promocji zatrudnienia i instytucjach rynku pracy.



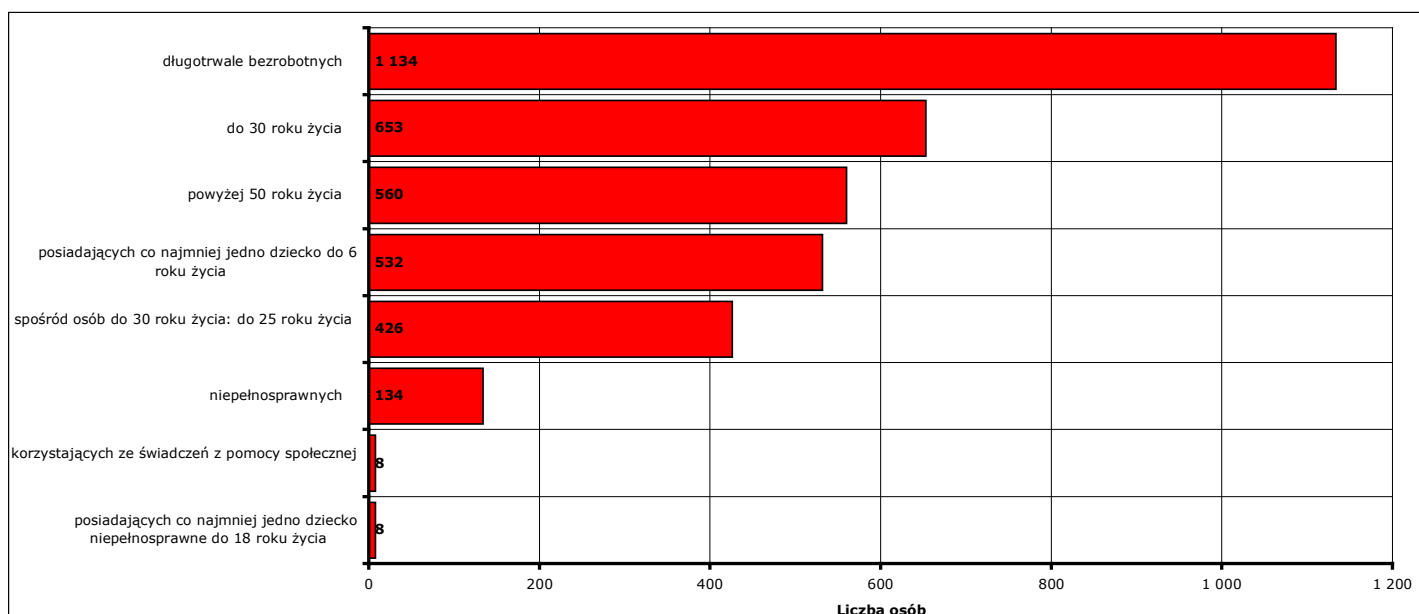
Wykres 17. Struktura i liczba wyłączeń z ewidencji bezrobotnych w wrześniu 2025 r.

## 7. Osoby bezrobotne pozostające na koniec września 2025 r. w szczególnej sytuacji na rynku pracy.

Uwaga: w związku ze zmianą ustawy zniknęło pojęcie „osób w szczególnej sytuacji na rynku pracy”. Natomiast w zestawieniach statystycznych pozostał podział osób na poszczególne kategorie, dotychczas składające się na „szczególną sytuację na rynku pracy”:

- **653 osoby** do 30 roku życia (**27,8%**)  
w tym **426 osób** do 25 roku życia (**18,2%**)
- **1134 osoby** długotrwale bezrobotne (**48,3%**)
- **560 osób** powyżej 50 roku życia (**23,9%**)
- **8 osób** korzystających ze świadczeń z pomocy społecznej (**0,3%**)
- **532 osoby** posiadające co najmniej jedno dziecko do 6 roku życia (**22,7%**)
- **8 osób** posiadających co najmniej jedno dziecko niepełnosprawne do 18 roku życia (**0,3%**)
- **134 osoby** niepełnosprawne (**5,7%**)

W nawiasie podano udział procentowy w ogólnej liczbie zarejestrowanych osób bezrobotnych.



Wykres 18. Liczba osób bezrobotnych posiadających status osoby pozostającej w szczególnej sytuacji na rynku pracy, stan na koniec września 2025 r.

8. Zatrudnienie cudzoziemców.

Na podstawie zmian w przepisach ustawy o promocji zatrudnienia i instytucjach rynku pracy, obowiązujących od stycznia 2018 roku, powiatowe urzędy pracy rejestrują i rozpatrują wnioski składane do starosty o wydanie zezwolenia na pracę sezonową oraz oświadczenia o powierzeniu wykonywania pracy cudzoziemcowi.

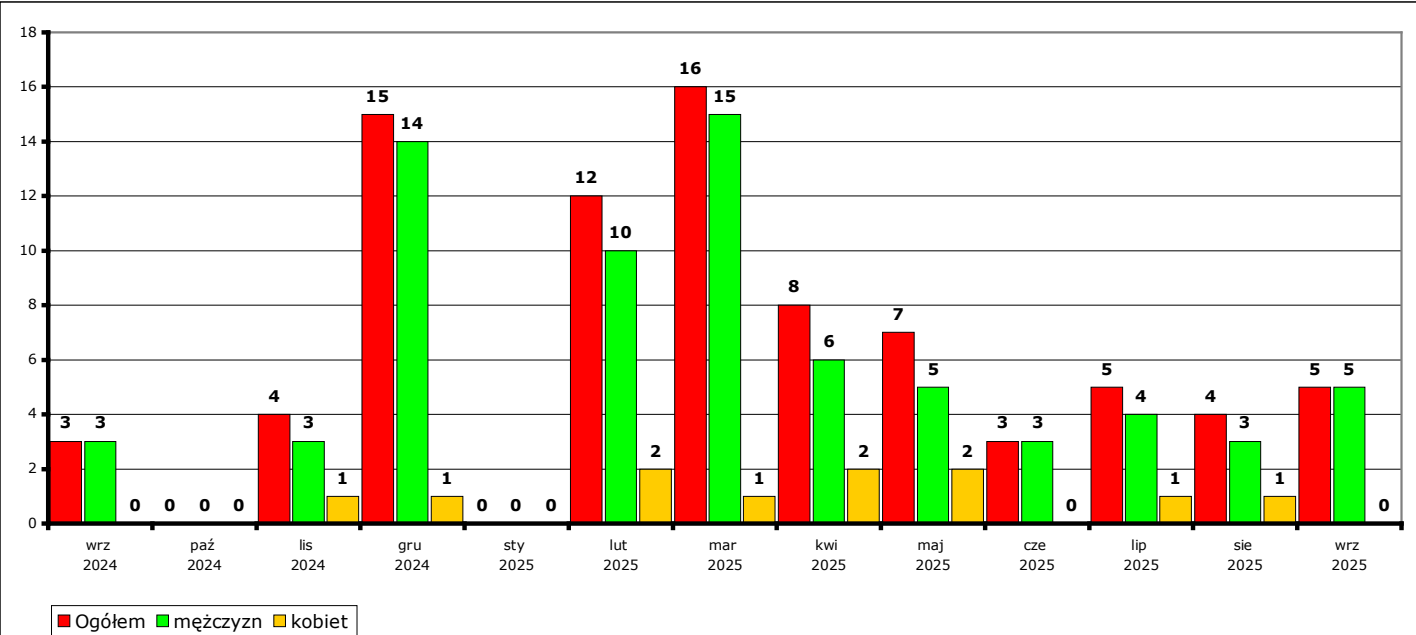
W 2025 r. nie wpłynął żaden wniosek o wydanie zezwolenia na pracę sezonową.

Informacje dotyczące oświadczeń o powierzeniu wykonywania pracy cudzoziemcowi znajdują się w poniższych tabelach i wykresach.

a) liczba złożonych oświadczeń

		wrz 2024	paź 2024	lis 2024	gru 2024	sty 2025	lut 2025	mar 2025	kwi 2025	maj 2025	cze 2025	lip 2025	sie 2025	wrz 2025	OGÓŁEM w 2025 r.	OGÓŁEM 12 mies.
OGÓŁEM	Ogółem	3	0	4	15	0	12	16	8	7	3	5	4	5	60	79
	w tym mężczyzn	3	0	3	14	0	10	15	6	5	3	4	3	5	51	68
	kobiet	0	0	1	1	0	2	1	2	2	0	1	1	0	9	11
Ukraina	Ogółem	1	0	1	2	0	0	4	0	1	1	2	4	1	13	16
	w tym mężczyzn	1	0	1	2	0	0	3	0	1	1	2	3	1	11	14
	kobiet	0	0	0	0	0	0	1	0	0	0	0	1	0	2	2
Rosja	Ogółem	0	0	0	0	0	0	0	0	0	0	0	0	0	0	0
	w tym mężczyzn	0	0	0	0	0	0	0	0	0	0	0	0	0	0	0
	kobiet	0	0	0	0	0	0	0	0	0	0	0	0	0	0	0
Mołdawia	Ogółem	1	0	0	0	0	0	0	0	0	0	0	0	0	0	0
	w tym mężczyzn	1	0	0	0	0	0	0	0	0	0	0	0	0	0	0
	kobiet	0	0	0	0	0	0	0	0	0	0	0	0	0	0	0
Gruzja	Ogółem	0	0	3	0	0	3	0	0	2	0	1	0	0	6	9
	w tym mężczyzn	0	0	2	0	0	1	0	0	0	0	1	0	0	2	4
	kobiet	0	0	1	0	0	2	0	0	2	0	0	0	0	4	5
Białoruś	Ogółem	1	0	0	13	0	5	11	8	3	2	2	0	4	35	48
	w tym mężczyzn	1	0	0	12	0	5	11	6	3	2	1	0	4	32	44
	kobiet	0	0	0	1	0	0	0	2	0	0	1	0	0	3	4
Armenia	Ogółem	0	0	0	0	0	4	1	0	1	0	0	0	0	6	6
	w tym mężczyzn	0	0	0	0	0	4	1	0	1	0	0	0	0	6	6
	kobiet	0	0	0	0	0	0	0	0	0	0	0	0	0	0	0

Liczba złożonych oświadczeń o powierzeniu wykonywania pracy cudzoziemcowi w poszczególnych miesiącach w okresie wrzesień 2024 r. - wrzesień 2025 r. (w podziale na obywatelstwo i płeć).

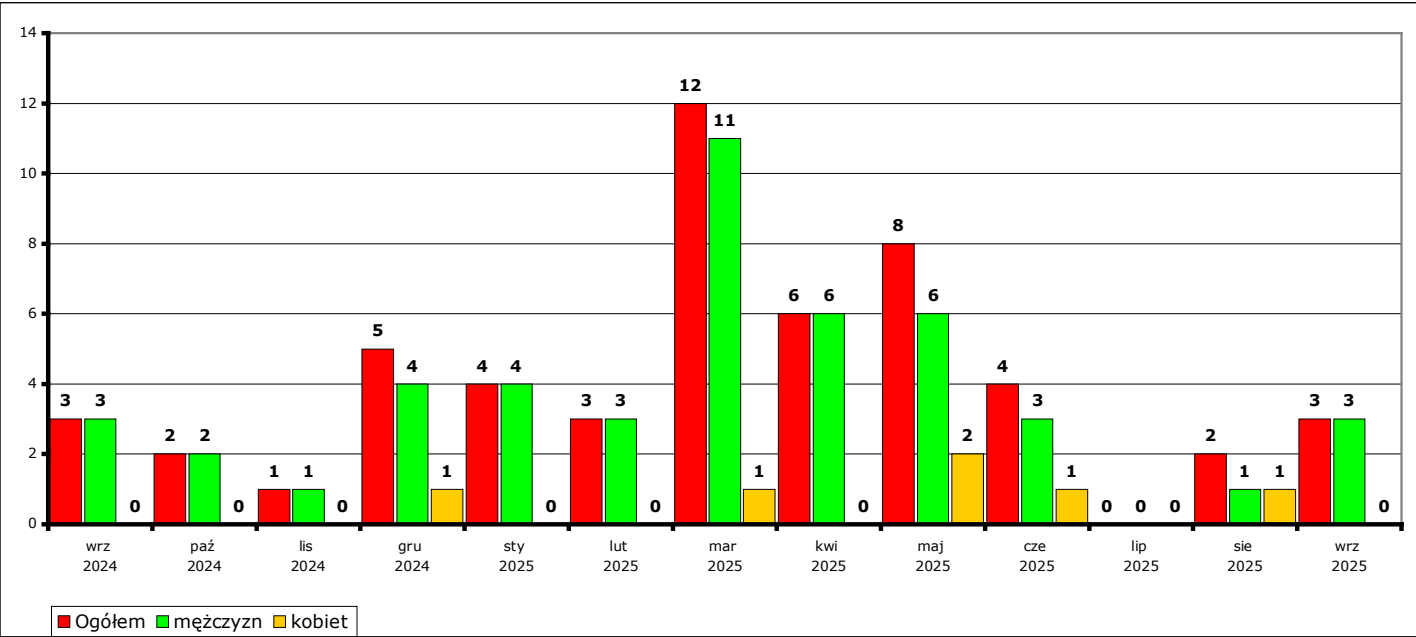


Wykres 20. Liczba złożonych oświadczeń o powierzeniu wykonywania pracy cudzoziemcowi w poszczególnych miesiącach w okresie wrzesień 2024 r. - wrzesień 2025 r.

b) osoby rozpoczynające pracę w miesiącu

		wrz 2024	paź 2024	lis 2024	gru 2024	sty 2025	lut 2025	mar 2025	kwi 2025	maj 2025	cze 2025	lip 2025	sie 2025	wrz 2025	OGÓŁEM w 2025 r.	OGÓŁEM 12 mies.
OGÓŁŁEM	OgółŁem	3	2	1	5	4	3	12	6	8	4	0	2	3	42	50
	mŁęczczyzn	3	2	1	4	4	3	11	6	6	3	0	1	3	37	44
	kobiet	0	0	0	1	0	0	1	0	2	1	0	1	0	5	6
Ukraina	OgółŁem	2	1	0	1	1	0	1	0	2	0	0	0	2	6	8
	mŁęczczyzn	2	1	0	1	1	0	1	0	2	0	0	0	2	6	8
	kobiet	0	0	0	0	0	0	0	0	0	0	0	0	0	0	0
Rosja	OgółŁem	0	0	0	0	0	0	0	0	0	0	0	0	0	0	0
	mŁęczczyzn	0	0	0	0	0	0	0	0	0	0	0	0	0	0	0
	kobiet	0	0	0	0	0	0	0	0	0	0	0	0	0	0	0
MoŁdawia	OgółŁem	0	0	0	0	0	0	0	0	0	0	0	0	0	0	0
	mŁęczczyzn	0	0	0	0	0	0	0	0	0	0	0	0	0	0	0
	kobiet	0	0	0	0	0	0	0	0	0	0	0	0	0	0	0
Gruzja	OgółŁem	0	0	1	1	0	1	1	0	1	0	0	0	0	3	5
	mŁęczczyzn	0	0	1	0	0	1	0	0	0	0	0	0	0	1	2
	kobiet	0	0	0	1	0	0	1	0	1	0	0	0	0	2	3
BiaŁoruś	OgółŁem	1	1	0	3	3	2	6	6	3	4	0	2	1	27	31
	mŁęczczyzn	1	1	0	3	3	2	6	6	2	3	0	1	1	24	28
	kobiet	0	0	0	0	0	0	0	0	1	1	0	1	0	3	3
Armenia	OgółŁem	0	0	0	0	0	0	4	0	2	0	0	0	0	6	6
	mŁęczczyzn	0	0	0	0	0	0	4	0	2	0	0	0	0	6	6
	kobiet	0	0	0	0	0	0	0	0	0	0	0	0	0	0	0

Liczba osŁb rozpoczynajŁcych pracŁ na podstawie oświadczeŁ o powierzeniu wykonywania pracy cudzoziemcowi w poszczegŁlnych miesiŁcach w okresie wrzesieŁ 2024 r. - wrzesieŁ 2025 r. (w podziale na obywatelstwo i pŁeć).

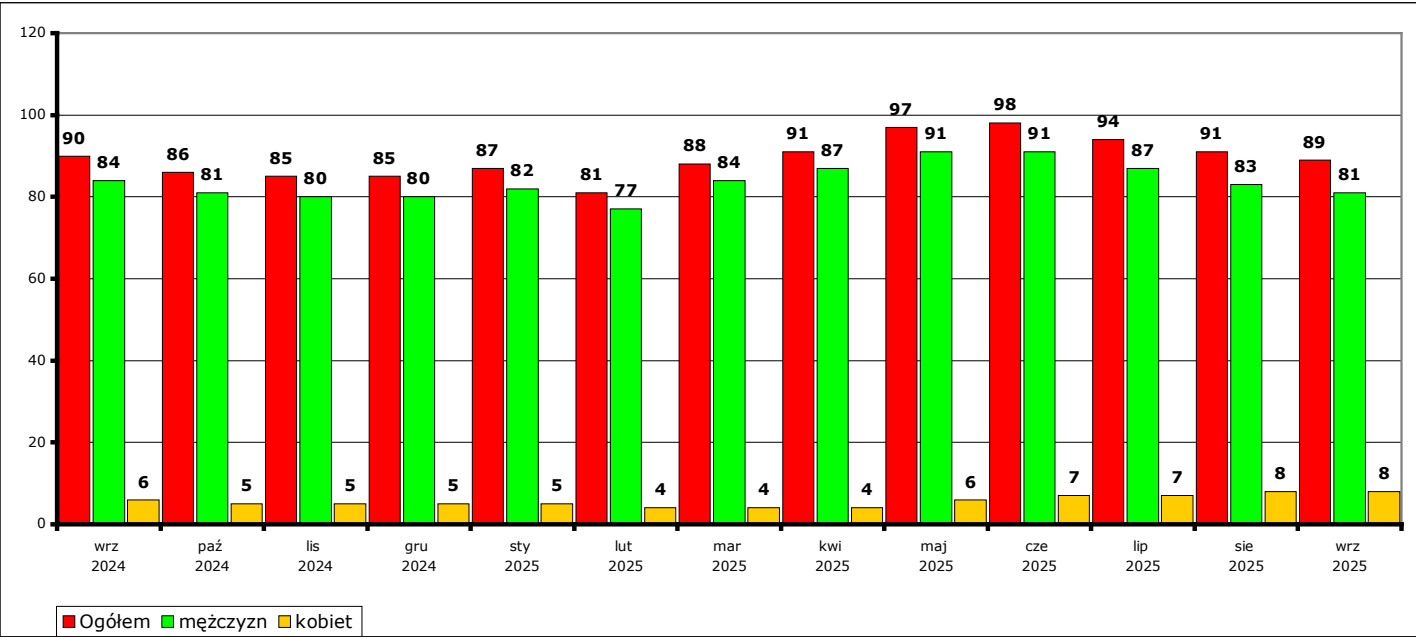


Wykres 21. Liczba osŁb rozpoczynajŁcych pracŁ na podstawie oświadczeŁ o powierzeniu wykonywania pracy cudzoziemcowi w poszczegŁlnych miesiŁcach w okresie wrzesieŁ 2024 r. - wrzesieŁ 2025 r.

c) osoby pracujące w miesiącu

		wrz 2024	paź 2024	lis 2024	gru 2024	sty 2025	lut 2025	mar 2025	kwi 2025	maj 2025	cze 2025	lip 2025	sie 2025	wrz 2025	OGÓŁEM w 2025 r.	OGÓŁEM 12 mies.
OGÓŁEM	Ogółem	90	86	85	85	87	81	88	91	97	98	94	91	89	x	x
	mężczyzn	84	81	80	80	82	77	84	87	91	91	87	83	81	x	x
	kobiet	6	5	5	5	5	4	4	4	6	7	7	8	8	x	x
Ukraina	Ogółem	37	38	37	36	36	31	31	30	32	31	28	25	24	x	x
	mężczyzn	36	37	36	35	35	31	31	30	32	31	28	25	24	x	x
	kobiet	1	1	1	1	1	0	0	0	0	0	0	0	0	x	x
Rosja	Ogółem	0	0	0	0	0	0	0	0	0	0	0	0	0	x	x
	mężczyzn	0	0	0	0	0	0	0	0	0	0	0	0	0	x	x
	kobiet	0	0	0	0	0	0	0	0	0	0	0	0	0	x	x
Mołdawia	Ogółem	1	0	0	0	0	0	0	0	0	0	0	0	0	x	x
	mężczyzn	1	0	0	0	0	0	0	0	0	0	0	0	0	x	x
	kobiet	0	0	0	0	0	0	0	0	0	0	0	0	0	x	x
Gruzja	Ogółem	1	1	2	3	3	4	3	3	4	4	4	3	3	x	x
	mężczyzn	1	1	2	2	2	3	2	2	2	2	2	1	1	x	x
	kobiet	0	0	0	1	1	1	1	1	2	2	2	2	2	x	x
Białoruś	Ogółem	44	42	41	41	44	42	47	51	52	54	53	54	53	x	x
	mężczyzn	40	39	38	39	42	40	45	49	49	50	49	49	48	x	x
	kobiet	4	3	3	2	2	2	2	2	3	4	4	5	5	x	x
Armenia	Ogółem	7	5	5	5	4	4	7	7	9	9	9	9	9	x	x
	mężczyzn	6	4	4	4	3	3	6	6	8	8	8	8	8	x	x
	kobiet	1	1	1	1	1	1	1	1	1	1	1	1	1	x	x

Liczba osób pracujących na podstawie oświadczeń o powierzeniu wykonywania pracy cudzoziemcowi w poszczególnych miesiącach w okresie wrzesień 2024 r. - wrzesień 2025 r. (w podziale na obywatelstwo i płeć).



Wykres 22. Liczba osób pracujących na podstawie oświadczeń o powierzeniu wykonywania pracy cudzoziemcowi w poszczególnych miesiącach w okresie wrzesień 2024 r. - wrzesień 2025 r.

UWAGA:

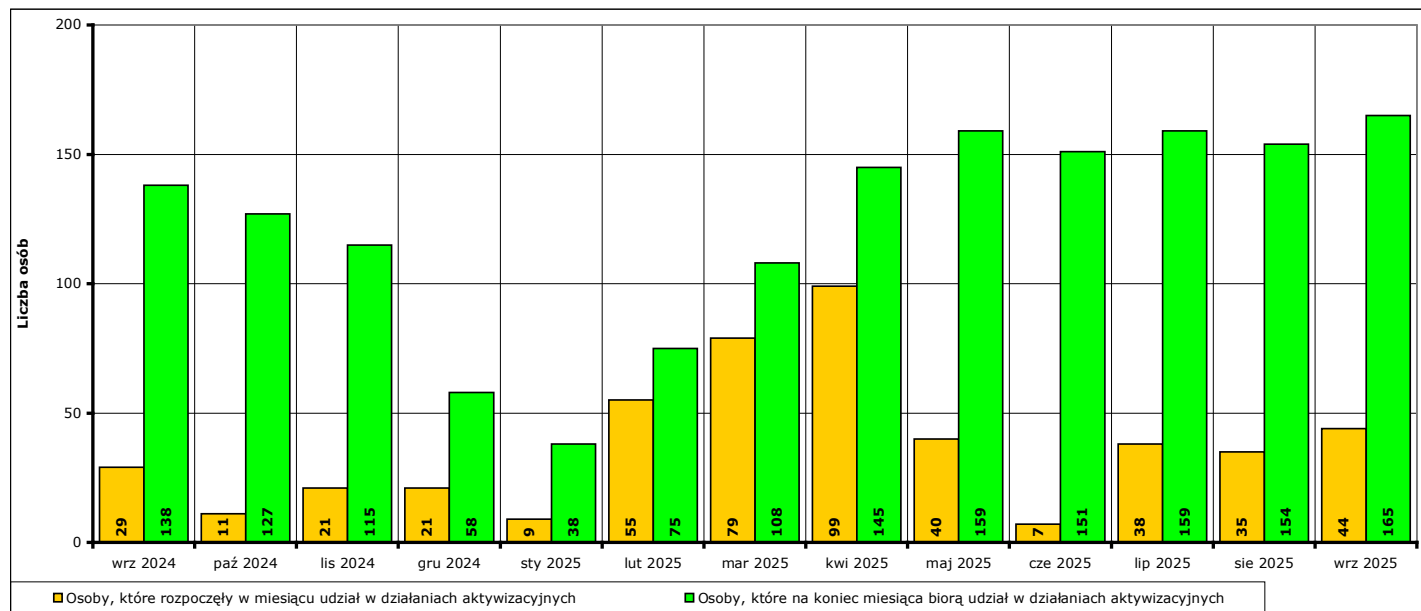
Powyższe tabele i wykresy **nie zawierają** informacji o liczbie cudzoziemców pracujących na podstawie zezwoleń wydawanych przez wojewodę, zatrudnionych przez agencje zatrudnienia nie działające na obszarze powiatu kwidzyńskiego oraz zatrudnionych na obszarze powiatu kwidzyńskiego na podstawie wniosków złożonych w innych powiatowych urzędach pracy. Z powodu braku umocowania prawnego i odpowiednich narzędzi dane o faktycznej liczbie cudzoziemców zatrudnionych w danym powiecie **nie są** zbierane przez żadną instytucję.

Informacje za poszczególne miesiące mogą się różnić od informacji publikowanych w ubiegłych miesiącach, ponieważ część wnioskodawców zatrudniających cudzoziemców na podstawie oświadczenia o powierzeniu wykonywania pracy z opóźnieniem informuje o datach faktycznego rozpoczęcia i zakończenia zatrudnienia.

## 9. Aktywne formy przeciwdziałania bezrobociu w wrześniu 2025 r. Informacja skrócona.

W **wrześniu 2025 r.** udział w działaniach aktywizacyjnych na rynku pracy, finansowanych z Funduszu Pracy, rozpoczęły **44 osoby** (od początku 2025 r. - **406**).

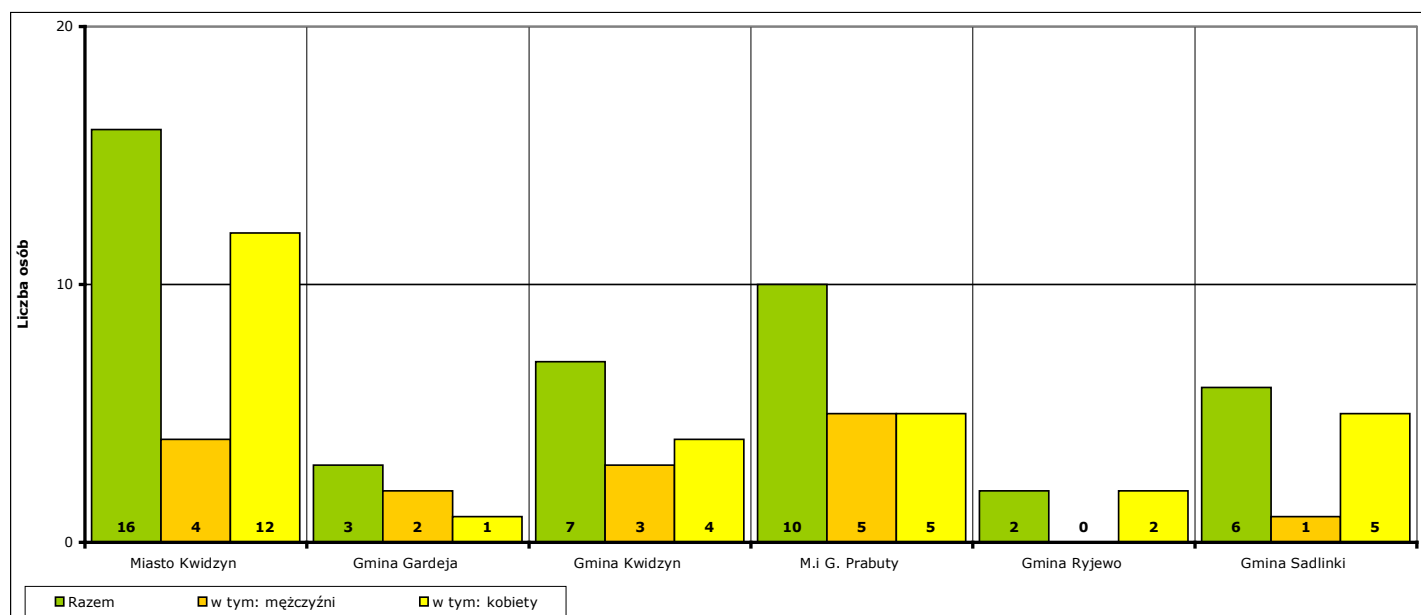
Według stanu na koniec **września 2025 r.** w działaniach aktywizacyjnych na rynku pracy finansowanych z Funduszu Pracy uczestniczy łącznie **165 osób**, w tym **58 mężczyzn** i **107 kobiet**.



Wykres 23. Osoby bezrobotne objęte udziałem w działaniach aktywizacyjnych finansowanych z Funduszu Pracy w okresie wrzesień 2024 r. - wrzesień 2025 r.

Osoby, które rozpoczęły uczestnictwo w działaniach aktywizacyjnych w **wrześniu 2025 r.** w podziale na jednostki terytorialne powiatu kwidzyńskiego:

- Miasto Kwidzyn	ogółem <b>16 osób</b> ,	w tym: <b>4 mężczyzn</b> ,	<b>12 kobiet</b>
- Gmina Gardeja	ogółem <b>3 osoby</b> ,	w tym: <b>2 mężczyzn</b> ,	<b>1 kobieta</b>
- Gmina Kwidzyn	ogółem <b>7 osób</b> ,	w tym: <b>3 mężczyzn</b> ,	<b>4 kobiety</b>
- Miasto i gmina Prabuty	ogółem <b>10 osób</b> ,	w tym: <b>5 mężczyzn</b> ,	<b>5 kobiet</b>
- Gmina Ryjewo	ogółem <b>2 osoby</b> ,	w tym: <b>0 mężczyzn</b> ,	<b>2 kobiety</b>
- Gmina Sadlinki	ogółem <b>6 osób</b> ,	w tym: <b>1 mężczyzna</b> ,	<b>5 kobiet</b>

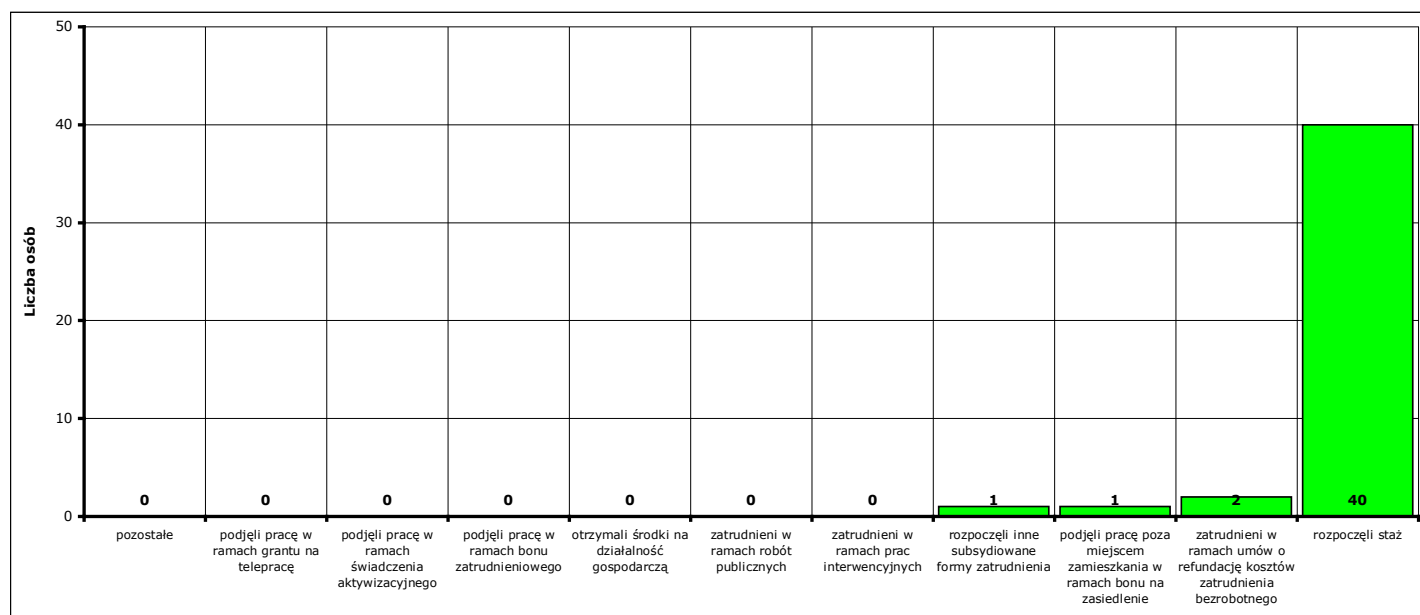


Wykres 24. Liczba osób bezrobotnych, które rozpoczęły udział w działaniach aktywizacyjnych finansowanych z Funduszu Pracy w wrześniu 2025 r. (w podziale na jednostki terytorialne powiatu kwidzyńskiego).



Osoby, które rozpoczęły uczestnictwo w działaniach aktywizacyjnych w **wrześniu 2025 r.** w podziale na rodzaj działań:

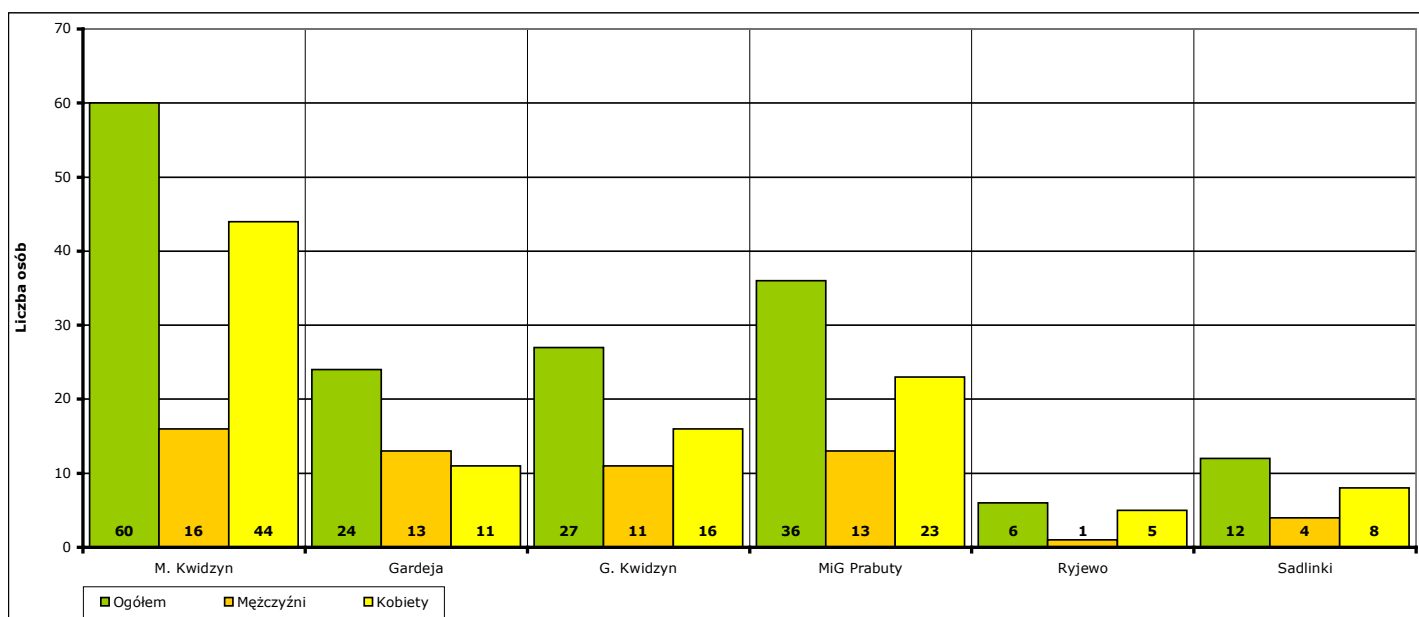
- zatrudnieni w ramach prac interwencyjnych - **0** (od początku 2025 r. - **12**)
- zatrudnieni w ramach robót publicznych - **0** (od początku 2025 r. - **1**)
- którzy otrzymali środki na działalność gospodarczą - **0** (od początku 2025 r. - **37**)
- zatrudnieni w ramach umów o refundację kosztów utworzenia lub wyposażenia stanowisk pracy - **2** (od początku 2025 r. - **45**)
- rozpoczęli działalność gospodarczą poza miejscem zamieszkania w ramach bonu na zasiedlenie - **0** (od początku 2025 r. - **0**)
- zatrudnieni poza miejscem zamieszkania w ramach bonu na zasiedlenie - **1** (od początku 2025 r. - **9**)
- zatrudnieni w ramach bonu zatrudnieniowego - **0** (od początku 2025 r. - **0**)
- zatrudnieni w ramach świadczenia aktywizacyjnego - **0** (od początku 2025 r. - **0**)
- zatrudnieni w ramach grantu na telepracę - **0** (od początku 2025 r. - **0**)
- zatrudnieni w ramach refundacji składek na ubezpieczenie społeczne - **0** (od początku 2025 r. - **0**)
- zatrudnieni w ramach dofinansowanie wynagrodzenia za zatrudnionego skierowanego bezrobotnego powyżej 50 roku życia - **0** (od początku 2025 r. - **0**)
- zatrudnieni w ramach innych subsydiowanych form zatrudnienia - **1** (od początku 2025 r. - **6**)
- rozpoczynający szkolenie - **0** (od początku 2025 r. - **55**)
  - w tym bez bonu szkoleniowego - **0** (od początku 2025 r. - **51**)
  - w tym w ramach bonu szkoleniowego - **0** (od początku 2025 r. - **4**)
- rozpoczynający staż - **40** (od początku 2025 r. - **221**)
  - w tym bez bonu stażowego - **40** (od początku 2025 r. - **221**)
  - w tym w ramach bonu stażowego - **0** (od początku 2025 r. - **0**)
- rozpoczynający przygotowanie zawodowe dorosłych - **0** (od początku 2025 r. - **0**)
- rozpoczynający prace społecznie użyteczne - **0** (od początku 2025 r. - **20**)
  - w tym poza PAI - **0** (od początku 2025 r. - **20**)
  - w tym w ramach PAI - **0** (od początku 2025 r. - **0**)
- skierowani do agencji zatrudnienia w ramach zlecania działań aktywizacyjnych - **0** (od początku 2025 r. - **0**)



**Wykres 25. Liczba osób bezrobotnych, które rozpoczęły udział w działaniach aktywizacyjnych finansowanych z Funduszu Pracy w wrześniu 2025 r. (w podziale na rodzaj działań).**

Osoby, które na koniec **września 2025 r.** uczestniczą w działaniach aktywizacyjnych w podziale na jednostki terytorialne powiatu kwidzyńskiego:

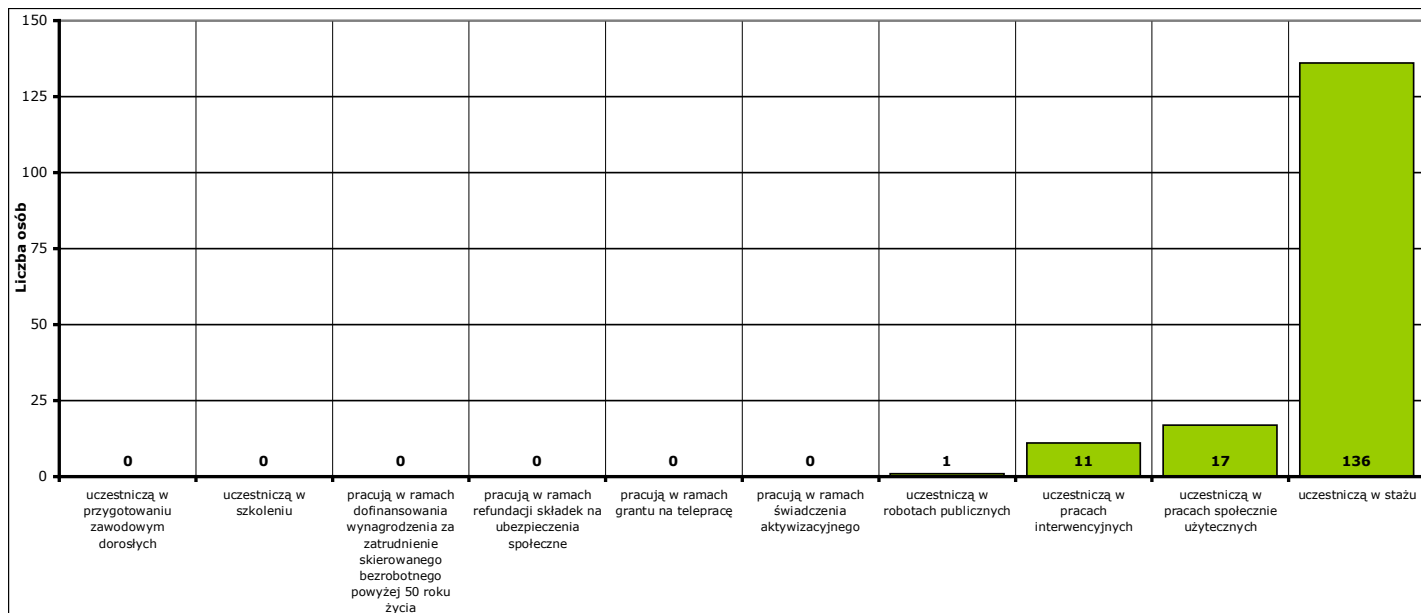
- Miasto Kwidzyn	ogółem <b>60 osób,</b>	w tym: <b>16 mężczyzn,</b>	<b>44 kobiety</b>
- Gmina Gardeja	ogółem <b>24 osoby,</b>	w tym: <b>13 mężczyzn,</b>	<b>11 kobiet</b>
- Gmina Kwidzyn	ogółem <b>27 osób,</b>	w tym: <b>11 mężczyzn,</b>	<b>16 kobiet</b>
- Miasto i gmina Prabuty	ogółem <b>36 osób,</b>	w tym: <b>13 mężczyzn,</b>	<b>23 kobiety</b>
- Gmina Ryjewo	ogółem <b>6 osób,</b>	w tym: <b>1 mężczyzna,</b>	<b>5 kobiet</b>
- Gmina Sadlinki	ogółem <b>12 osób,</b>	w tym: <b>4 mężczyzn,</b>	<b>8 kobiet</b>



Wykres 26. Liczba osób bezrobotnych, które uczestniczą w działaniach aktywizacyjnych finansowanych z Funduszu Pracy na koniec września 2025 r. (w podziale na jednostki terytorialne powiatu kwidzyńskiego).

Osoby, które na koniec **września 2025 r.** uczestniczą w działaniach aktywizacyjnych w podziale na rodzaj działań:

- zatrudnieni w ramach prac interwencyjnych - **11,**
- zatrudnieni w ramach robót publicznych - **1,**
- odbywający szkolenie - **0,**
  - w tym bez bonu szkoleniowego - **0,**
  - w tym w ramach bonu szkoleniowego - **0,**
- odbywający staż - **136,**
  - w tym bez bonu stażowego - **136,**
  - w tym w ramach bonu stażowego - **0,**
- odbywający przygotowanie zawodowe dorosłych - **0,**
- odbywający prace społecznie użyteczne - **17.**
  - w tym poza PAI - **17,**
  - w tym w ramach PAI - **0,**
- zatrudnieni w ramach świadczenia aktywizacyjnego - **0,**
- zatrudnieni w ramach grantu na telepracę - **0,**
- zatrudnieni w ramach refundacji składek na ubezpieczenie społeczne - **0,**
- zatrudnieni w ramach dofinansowania wynagrodzenia za zatrudnienie skierowanego bezrobotnego powyżej 50 roku życia - **0,**
  - w tym do 60 roku życia - **0,**
  - w tym powyżej 60 roku życia - **0,**



**Wykres 27. Liczba osób bezrobotnych, które uczestniczą w działaniach aktywizacyjnych finansowanych z Funduszu Pracy na koniec września 2025 r. (w podziale na rodzaj działań).**

**NOTATKI:**

[illegible]

**9a. Aktywne formy przeciwdziałania bezrobociu w wrześniu 2025 r. Informacje szczegółowe.**

Aktywne formy przeciwdziałania bezrobociu OGÓŁEM	w wrześniu 2025 r.			od początku 2025 r.			na koniec września 2025 r.		
	ogółem	mężczyźni	kobiety	ogółem	mężczyźni	kobiety	ogółem	mężczyźni	kobiety
POWIAT	44	15	29	406	175	231	165	58	107
Miasto Kwidzyn	16	4	12	166	67	99	60	16	44
Gmina Gardeja	3	2	1	40	20	20	24	13	11
Gmina Kwidzyn	7	3	4	63	27	36	27	11	16
Miasto i gmina Prabuty	10	5	5	79	33	46	36	13	23
Gmina Ryjewo	2	0	2	26	11	15	6	1	5
Gmina Sadlinki	6	1	5	32	17	15	12	4	8

Rozpoczęcie prac interwencyjnych	w wrześniu 2025 r.			od początku 2025 r.			na koniec września 2025 r.		
	ogółem	mężczyźni	kobiety	ogółem	mężczyźni	kobiety	ogółem	mężczyźni	kobiety
POWIAT	0	0	0	12	3	9	11	3	8
Miasto Kwidzyn	0	0	0	5	0	5	4	0	4
Gmina Gardeja	0	0	0	1	0	1	1	0	1
Gmina Kwidzyn	0	0	0	2	0	2	2	0	2
Miasto i gmina Prabuty	0	0	0	3	2	1	3	2	1
Gmina Ryjewo	0	0	0	0	0	0	0	0	0
Gmina Sadlinki	0	0	0	1	1	0	1	1	0

Rozpoczęcie robót publicznych	w wrześniu 2025 r.			od początku 2025 r.			na koniec września 2025 r.		
	ogółem	mężczyźni	kobiety	ogółem	mężczyźni	kobiety	ogółem	mężczyźni	kobiety
POWIAT	0	0	0	1	1	0	1	1	0
Miasto Kwidzyn	0	0	0	0	0	0	0	0	0
Gmina Gardeja	0	0	0	0	0	0	0	0	0
Gmina Kwidzyn	0	0	0	0	0	0	0	0	0
Miasto i gmina Prabuty	0	0	0	0	0	0	0	0	0
Gmina Ryjewo	0	0	0	0	0	0	0	0	0
Gmina Sadlinki	0	0	0	1	1	0	1	1	0

Otrzymanie środków z Funduszu Pracy na podjęcie działalności gospodarczej	w wrześniu 2025 r.			od początku 2025 r.			na koniec września 2025 r.		
	ogółem	mężczyźni	kobiety	ogółem	mężczyźni	kobiety	ogółem	mężczyźni	kobiety
POWIAT	0	0	0	37	14	23	X	X	X
Miasto Kwidzyn	0	0	0	20	7	13	X	X	X
Gmina Gardeja	0	0	0	1	0	1	X	X	X
Gmina Kwidzyn	0	0	0	7	3	4	X	X	X
Miasto i gmina Prabuty	0	0	0	2	0	2	X	X	X
Gmina Ryjewo	0	0	0	4	3	1	X	X	X
Gmina Sadlinki	0	0	0	3	1	2	X	X	X

Podjęcie pracy w ramach refundacji kosztów zatrudnienia bezrobotnego	w wrześniu 2025 r.			od początku 2025 r.			na koniec września 2025 r.		
	ogółem	mężczyźni	kobiety	ogółem	mężczyźni	kobiety	ogółem	mężczyźni	kobiety
POWIAT	2	1	1	45	36	9	X	X	X
Miasto Kwidzyn	0	0	0	15	12	3	X	X	X
Gmina Gardeja	0	0	0	4	3	1	X	X	X
Gmina Kwidzyn	1	0	1	8	6	2	X	X	X
Miasto i gmina Prabuty	1	1	0	7	7	0	X	X	X
Gmina Ryjewo	0	0	0	5	3	2	X	X	X
Gmina Sadlinki	0	0	0	6	5	1	X	X	X

Podjęcie działalności gospodarczej poza miejscem zamieszkania w ramach bonu na zasiedlenie	w wrześniu 2025 r.			od początku 2025 r.			na koniec września 2025 r.		
	ogółem	mężczyźni	kobiety	ogółem	mężczyźni	kobiety	ogółem	mężczyźni	kobiety
POWIAT	0	0	0	0	0	0	X	X	X
Miasto Kwidzyn	0	0	0	0	0	0	X	X	X
Gmina Gardeja	0	0	0	0	0	0	X	X	X
Gmina Kwidzyn	0	0	0	0	0	0	X	X	X
Miasto i gmina Prabuty	0	0	0	0	0	0	X	X	X
Gmina Ryjewo	0	0	0	0	0	0	X	X	X
Gmina Sadlinki	0	0	0	0	0	0	X	X	X

Podjęcie pracy poza miejscem zamieszkania w ramach bonu na zasiedlenie	w wrześniu 2025 r.			od początku 2025 r.			na koniec września 2025 r.		
	ogółem	mężczyźni	kobiety	ogółem	mężczyźni	kobiety	ogółem	mężczyźni	kobiety
POWIAT	1	0	1	9	4	5	X	X	X
Miasto Kwidzyn	1	0	1	5	1	4	X	X	X
Gmina Gardeja	0	0	0	1	1	0	X	X	X
Gmina Kwidzyn	0	0	0	0	0	0	X	X	X
Miasto i gmina Prabuty	0	0	0	1	1	0	X	X	X
Gmina Ryjewo	0	0	0	1	0	1	X	X	X
Gmina Sadlinki	0	0	0	1	1	0	X	X	X

Podjęcie pracy w ramach bonu zatrudnieniowego	w wrześniu 2025 r.			od początku 2025 r.			na koniec września 2025 r.		
	ogółem	mężczyźni	kobiety	ogółem	mężczyźni	kobiety	ogółem	mężczyźni	kobiety
POWIAT	0	0	0	0	0	0	X	X	X
Miasto Kwidzyn	0	0	0	0	0	0	X	X	X
Gmina Gardeja	0	0	0	0	0	0	X	X	X
Gmina Kwidzyn	0	0	0	0	0	0	X	X	X
Miasto i gmina Prabuty	0	0	0	0	0	0	X	X	X
Gmina Ryjewo	0	0	0	0	0	0	X	X	X
Gmina Sadlinki	0	0	0	0	0	0	X	X	X

Podjęcie pracy w ramach świadczenia aktywizacyjnego	w wrześniu 2025 r.			od początku 2025 r.			na koniec września 2025 r.		
	ogółem	mężczyźni	kobiety	ogółem	mężczyźni	kobiety	ogółem	mężczyźni	kobiety
POWIAT	0	0	0	0	0	0	0	0	0
Miasto Kwidzyn	0	0	0	0	0	0	0	0	0
Gmina Gardeja	0	0	0	0	0	0	0	0	0
Gmina Kwidzyn	0	0	0	0	0	0	0	0	0
Miasto i gmina Prabuty	0	0	0	0	0	0	0	0	0
Gmina Ryjewo	0	0	0	0	0	0	0	0	0
Gmina Sadlinki	0	0	0	0	0	0	0	0	0

Podjęcie pracy w ramach grantu na telepracę	w wrześniu 2025 r.			od początku 2025 r.			na koniec września 2025 r.		
	ogółem	mężczyźni	kobiety	ogółem	mężczyźni	kobiety	ogółem	mężczyźni	kobiety
POWIAT	0	0	0	0	0	0	0	0	0
Miasto Kwidzyn	0	0	0	0	0	0	0	0	0
Gmina Gardeja	0	0	0	0	0	0	0	0	0
Gmina Kwidzyn	0	0	0	0	0	0	0	0	0
Miasto i gmina Prabuty	0	0	0	0	0	0	0	0	0
Gmina Ryjewo	0	0	0	0	0	0	0	0	0
Gmina Sadlinki	0	0	0	0	0	0	0	0	0

Podjęcie pracy w ramach refundacji składek na ubezpieczenia społeczne	w wrześniu 2025 r.			od początku 2025 r.			na koniec września 2025 r.		
	ogółem	mężczyźni	kobiety	ogółem	mężczyźni	kobiety	ogółem	mężczyźni	kobiety
POWIAT	0	0	0	0	0	0	0	0	0
Miasto Kwidzyn	0	0	0	0	0	0	0	0	0
Gmina Gardeja	0	0	0	0	0	0	0	0	0
Gmina Kwidzyn	0	0	0	0	0	0	0	0	0
Miasto i gmina Prabuty	0	0	0	0	0	0	0	0	0
Gmina Ryjewo	0	0	0	0	0	0	0	0	0
Gmina Sadlinki	0	0	0	0	0	0	0	0	0

Inne formy aktywizacji związane z zatrudnieniem	w wrześniu 2025 r.			od początku 2025 r.			na koniec września 2025 r.		
	ogółem	mężczyźni	kobiety	ogółem	mężczyźni	kobiety	ogółem	mężczyźni	kobiety
POWIAT	1	0	1	6	0	6	X	X	X
Miasto Kwidzyn	0	0	0	1	0	1	X	X	X
Gmina Gardeja	0	0	0	0	0	0	X	X	X
Gmina Kwidzyn	0	0	0	1	0	1	X	X	X
Miasto i gmina Prabuty	0	0	0	1	0	1	X	X	X
Gmina Ryjewo	1	0	1	3	0	3	X	X	X
Gmina Sadlinki	0	0	0	0	0	0	X	X	X



Rozpoczęcie przygotowania zawodowego dorosłych	w wrześniu 2025 r.			od początku 2025 r.			na koniec września 2025 r.		
	ogółem	mężczyźni	kobiety	ogółem	mężczyźni	kobiety	ogółem	mężczyźni	kobiety
POWIAT	0	0	0	0	0	0	0	0	0
Miasto Kwidzyn	0	0	0	0	0	0	0	0	0
Gmina Gardeja	0	0	0	0	0	0	0	0	0
Gmina Kwidzyn	0	0	0	0	0	0	0	0	0
Miasto i gmina Prabuty	0	0	0	0	0	0	0	0	0
Gmina Ryjewo	0	0	0	0	0	0	0	0	0
Gmina Sadlinki	0	0	0	0	0	0	0	0	0

Skierowanie do agencji zatrudnienia w ramach zlecenia działań aktywizacyjnych	w wrześniu 2025 r.			od początku 2025 r.			na koniec września 2025 r.		
	ogółem	mężczyźni	kobiety	ogółem	mężczyźni	kobiety	ogółem	mężczyźni	kobiety
POWIAT	0	0	0	0	0	0	X	X	X
Miasto Kwidzyn	0	0	0	0	0	0	X	X	X
Gmina Gardeja	0	0	0	0	0	0	X	X	X
Gmina Kwidzyn	0	0	0	0	0	0	X	X	X
Miasto i gmina Prabuty	0	0	0	0	0	0	X	X	X
Gmina Ryjewo	0	0	0	0	0	0	X	X	X
Gmina Sadlinki	0	0	0	0	0	0	X	X	X

Podjęcie pracy w ramach dofinansowania wynagrodzenia za zatrudnienie skierowanego bezrobotnego powyżej 50 roku życia	w wrześniu 2025 r.			od początku 2025 r.			na koniec września 2025 r.		
	ogółem	mężczyźni	kobiety	ogółem	mężczyźni	kobiety	ogółem	mężczyźni	kobiety
POWIAT	0	0	0	0	0	0	0	0	0
w tym do 60 roku życia	X	X	X	X	X	X	0	0	0
w tym powyżej 60 roku życia	X	X	X	X	X	X	0	0	0
Miasto Kwidzyn	0	0	0	0	0	0	0	0	0
w tym do 60 roku życia	X	X	X	X	X	X	0	0	0
w tym powyżej 60 roku życia	X	X	X	X	X	X	0	0	0
Gmina Gardeja	0	0	0	0	0	0	0	0	0
w tym do 60 roku życia	X	X	X	X	X	X	0	0	0
w tym powyżej 60 roku życia	X	X	X	X	X	X	0	0	0
Gmina Kwidzyn	0	0	0	0	0	0	0	0	0
w tym do 60 roku życia	X	X	X	X	X	X	0	0	0
w tym powyżej 60 roku życia	X	X	X	X	X	X	0	0	0
Miasto i gmina Prabuty	0	0	0	0	0	0	0	0	0
w tym do 60 roku życia	X	X	X	X	X	X	0	0	0
w tym powyżej 60 roku życia	X	X	X	X	X	X	0	0	0
Gmina Ryjewo	0	0	0	0	0	0	0	0	0
w tym do 60 roku życia	X	X	X	X	X	X	0	0	0
w tym powyżej 60 roku życia	X	X	X	X	X	X	0	0	0
Gmina Sadlinki	0	0	0	0	0	0	0	0	0
w tym do 60 roku życia	X	X	X	X	X	X	0	0	0
w tym powyżej 60 roku życia	X	X	X	X	X	X	0	0	0

Rozpoczęcie szkolenia	w wrześniu 2025 r.			od początku 2025 r.			na koniec września 2025 r.		
	ogółem	mężczyźni	kobiety	ogółem	mężczyźni	kobiety	ogółem	mężczyźni	kobiety
POWIAT	0	0	0	55	31	24	0	0	0
w tym bez bonu szkoleniowego	0	0	0	51	27	24	0	0	0
w tym w ramach bonu szkoleniowego	0	0	0	4	4	0	0	0	0
Miasto Kwidzyn	0	0	0	25	12	13	0	0	0
w tym bez bonu szkoleniowego	0	0	0	25	12	13	0	0	0
w tym w ramach bonu szkoleniowego	0	0	0	0	0	0	0	0	0
Gmina Gardeja	0	0	0	2	1	1	0	0	0
w tym bez bonu szkoleniowego	0	0	0	2	1	1	0	0	0
w tym w ramach bonu szkoleniowego	0	0	0	0	0	0	0	0	0
Gmina Kwidzyn	0	0	0	10	5	5	0	0	0
w tym bez bonu szkoleniowego	0	0	0	10	5	5	0	0	0
w tym w ramach bonu szkoleniowego	0	0	0	0	0	0	0	0	0
Miasto i gmina Prabuty	0	0	0	7	5	2	0	0	0
w tym bez bonu szkoleniowego	0	0	0	5	3	2	0	0	0
w tym w ramach bonu szkoleniowego	0	0	0	2	2	0	0	0	0
Gmina Ryjewo	0	0	0	4	3	1	0	0	0
w tym bez bonu szkoleniowego	0	0	0	4	3	1	0	0	0
w tym w ramach bonu szkoleniowego	0	0	0	0	0	0	0	0	0
Gmina Sadlinki	0	0	0	7	5	2	0	0	0
w tym bez bonu szkoleniowego	0	0	0	5	3	2	0	0	0
w tym w ramach bonu szkoleniowego	0	0	0	2	2	0	0	0	0

Rozpoczęcie stażu	w wrześniu 2025 r.			od początku 2025 r.			na koniec września 2025 r.		
	ogółem	mężczyźni	kobiety	ogółem	mężczyźni	kobiety	ogółem	mężczyźni	kobiety
POWIAT	40	14	26	221	72	149	136	42	94
w tym bez bonu stażowego	40	14	26	221	72	149	136	42	94
w tym w ramach bonu stażowego	0	0	0	0	0	0	0	0	0
Miasto Kwidzyn	15	4	11	94	34	60	56	16	40
w tym bez bonu stażowego	15	4	11	94	34	60	56	16	40
w tym w ramach bonu stażowego	0	0	0	0	0	0	0	0	0
Gmina Gardeja	3	2	1	18	6	12	12	5	7
w tym bez bonu stażowego	3	2	1	18	6	12	12	5	7
w tym w ramach bonu stażowego	0	0	0	0	0	0	0	0	0
Gmina Kwidzyn	6	3	3	29	9	20	19	7	12
w tym bez bonu stażowego	6	3	3	29	9	20	19	7	12
w tym w ramach bonu stażowego	0	0	0	0	0	0	0	0	0
Miasto i gmina Prabuty	9	4	5	58	18	40	33	11	22
w tym bez bonu stażowego	9	4	5	58	18	40	33	11	22
w tym w ramach bonu stażowego	0	0	0	0	0	0	0	0	0
Gmina Ryjewo	1	0	1	9	2	7	6	1	5
w tym bez bonu stażowego	1	0	1	9	2	7	6	1	5
w tym w ramach bonu stażowego	0	0	0	0	0	0	0	0	0
Gmina Sadlinki	6	1	5	13	3	10	10	2	8
w tym bez bonu stażowego	6	1	5	13	3	10	10	2	8
w tym w ramach bonu stażowego	0	0	0	0	0	0	0	0	0

Rozpoczęcia pracy społecznie użytecznej	w wrześniu 2025 r.			od początku 2025 r.			na koniec września 2025 r.		
	ogółem	mężczyźni	kobiety	ogółem	mężczyźni	kobiety	ogółem	mężczyźni	kobiety
POWIAT	0	0	0	20	14	6	17	12	5
w tym poza PAI	0	0	0	20	14	6	17	12	5
w tym w ramach PAI	0	0	0	0	0	0	0	0	0
Miasto Kwidzyn	0	0	0	1	1	0	0	0	0
w tym poza PAI	0	0	0	1	1	0	0	0	0
w tym w ramach PAI	0	0	0	0	0	0	0	0	0
Gmina Gardeja	0	0	0	13	9	4	11	8	3
w tym poza PAI	0	0	0	13	9	4	11	8	3
w tym w ramach PAI	0	0	0	0	0	0	0	0	0
Gmina Kwidzyn	0	0	0	6	4	2	6	4	2
w tym poza PAI	0	0	0	6	4	2	6	4	2
w tym w ramach PAI	0	0	0	0	0	0	0	0	0
Miasto i gmina Prabuty	0	0	0	0	0	0	0	0	0
w tym poza PAI	0	0	0	0	0	0	0	0	0
w tym w ramach PAI	0	0	0	0	0	0	0	0	0
Gmina Ryjewo	0	0	0	0	0	0	0	0	0
w tym poza PAI	0	0	0	0	0	0	0	0	0
w tym w ramach PAI	0	0	0	0	0	0	0	0	0
Gmina Sadlinki	0	0	0	0	0	0	0	0	0
w tym poza PAI	0	0	0	0	0	0	0	0	0
w tym w ramach PAI	0	0	0	0	0	0	0	0	0

POWIAT	w wrześniu 2025 r.			od początku 2025 r.			na koniec września 2025 r.		
	ogółem	mężczyźni	kobiety	ogółem	mężczyźni	kobiety	ogółem	mężczyźni	kobiety
prace interwencyjne	0	0	0	12	3	9	11	3	8
roboty publiczne	0	0	0	1	1	0	1	1	0
otrzymanie środków z Funduszu Pracy na podjęcie działalności gospodarczej	0	0	0	37	14	23	X	X	X
podjęcie pracy w ramach refundacji kosztów zatrudnienia bezrobotnego	2	1	1	45	36	9	X	X	X
podjęcie działalności gospodarczej poza miejscem zamieszkania w ramach bonu na zasiedlenie	0	0	0	0	0	0	X	X	X
podjęcie pracy poza miejscem zamieszkania w ramach bonu na zasiedlenie	1	0	1	9	4	5	X	X	X
podjęcie pracy w ramach bonu zatrudnieniowego	0	0	0	0	0	0	X	X	X
podjęcie pracy w ramach świadczenia aktywizacyjnego	0	0	0	0	0	0	0	0	0
podjęcie pracy w ramach grantu na telepracę	0	0	0	0	0	0	0	0	0
podjęcie pracy w ramach refundacji składek na ubezpieczenia społeczne	0	0	0	0	0	0	0	0	0
podjęcie pracy w ramach dofinansowania wynagrodzenia za zatrudnienie skierowanego bezrobotnego powyżej 50 roku życia	0	0	0	0	0	0	0	0	0
w tym do 60 roku życia	X	X	X	X	X	X	0	0	0
w tym powyżej 60 roku życia	X	X	X	X	X	X	0	0	0
inne formy aktywizacji związane z zatrudnieniem	1	0	1	6	0	6	X	X	X
rozpoczęcie szkolenia	0	0	0	55	31	24	0	0	0
w tym bez bonu szkoleniowego	0	0	0	51	27	24	0	0	0
w tym w ramach bonu szkoleniowego	0	0	0	4	4	0	0	0	0
rozpoczęcie stażu	40	14	26	221	72	149	136	42	94
w tym bez bonu stażowego	40	14	26	221	72	149	136	42	94
w tym w ramach bonu stażowego	0	0	0	0	0	0	0	0	0
rozpoczęcie przygotowania zawodowego dorosłych	0	0	0	0	0	0	0	0	0
rozpoczęcia pracy społecznie użytecznej	0	0	0	20	14	6	17	12	5
w tym poza PAI	0	0	0	20	14	6	17	12	5
w tym w ramach PAI	0	0	0	0	0	0	0	0	0
skierowania do agencji zatrudnienia w ramach zlecania działań aktywizacyjnych	0	0	0	0	0	0	X	X	X
<b>RAZEM</b>	<b>44</b>	<b>15</b>	<b>29</b>	<b>406</b>	<b>175</b>	<b>231</b>	<b>165</b>	<b>58</b>	<b>107</b>

Miasto Kwidzyn	w wrześniu 2025 r.			od początku 2025 r.			na koniec września 2025 r.		
	ogółem	mężczyźni	kobiety	ogółem	mężczyźni	kobiety	ogółem	mężczyźni	kobiety
prace interwencyjne	0	0	0	5	0	5	4	0	4
roboty publiczne	0	0	0	0	0	0	0	0	0
otrzymanie środków z Funduszu Pracy na podjęcie działalności gospodarczej	0	0	0	20	7	13	X	X	X
podjęcie pracy w ramach refundacji kosztów zatrudnienia bezrobotnego	0	0	0	15	12	3	X	X	X
podjęcie działalności gospodarczej poza miejscem zamieszkania w ramach bonu na zasiedlenie	0	0	0	0	0	0	X	X	X
podjęcie pracy poza miejscem zamieszkania w ramach bonu na zasiedlenie	1	0	1	5	1	4	X	X	X
podjęcie pracy w ramach bonu zatrudnieniowego	0	0	0	0	0	0	X	X	X
podjęcie pracy w ramach świadczenia aktywizacyjnego	0	0	0	0	0	0	0	0	0
podjęcie pracy w ramach grantu na telepracę	0	0	0	0	0	0	0	0	0
podjęcie pracy w ramach refundacji składek na ubezpieczenia społeczne	0	0	0	0	0	0	0	0	0
podjęcie pracy w ramach dofinansowania wynagrodzenia za zatrudnienie skierowanego bezrobotnego powyżej 50 roku życia	0	0	0	0	0	0	0	0	0
w tym do 60 roku życia	X	X	X	X	X	X	0	0	0
w tym powyżej 60 roku życia	X	X	X	X	X	X	0	0	0
inne formy aktywizacji związane z zatrudnieniem	0	0	0	1	0	1	X	X	X
rozpoczęcie szkolenia	0	0	0	25	12	13	0	0	0
w tym bez bonu szkoleniowego	0	0	0	25	12	13	0	0	0
w tym w ramach bonu szkoleniowego	0	0	0	0	0	0	0	0	0
rozpoczęcie stażu	15	4	11	94	34	60	56	16	40
w tym bez bonu stażowego	15	4	11	94	34	60	56	16	40
w tym w ramach bonu stażowego	0	0	0	0	0	0	0	0	0
rozpoczęcie przygotowania zawodowego dorosłych	0	0	0	0	0	0	0	0	0
rozpoczęcia pracy społecznie użytecznej	0	0	0	1	1	0	0	0	0
w tym poza PAI	0	0	0	1	1	0	0	0	0
w tym w ramach PAI	0	0	0	0	0	0	0	0	0
skierowania do agencji zatrudnienia w ramach zlecania działań aktywizacyjnych	0	0	0	0	0	0	X	X	X
<b>RAZEM</b>	<b>16</b>	<b>4</b>	<b>12</b>	<b>166</b>	<b>67</b>	<b>99</b>	<b>60</b>	<b>16</b>	<b>44</b>

Gmina Gardeja	w wrześniu 2025 r.			od początku 2025 r.			na koniec września 2025 r.		
	ogółem	mężczyźni	kobiety	ogółem	mężczyźni	kobiety	ogółem	mężczyźni	kobiety
prace interwencyjne	0	0	0	1	0	1	1	0	1
roboty publiczne	0	0	0	0	0	0	0	0	0
otrzymanie środków z Funduszu Pracy na podjęcie działalności gospodarczej	0	0	0	1	0	1	X	X	X
podjęcie pracy w ramach refundacji kosztów zatrudnienia bezrobotnego	0	0	0	4	3	1	X	X	X
podjęcie działalności gospodarczej poza miejscem zamieszkania w ramach bonu na zasiedlenie	0	0	0	0	0	0	X	X	X
podjęcie pracy poza miejscem zamieszkania w ramach bonu na zasiedlenie	0	0	0	1	1	0	X	X	X
podjęcie pracy w ramach bonu zatrudnieniowego	0	0	0	0	0	0	X	X	X
podjęcie pracy w ramach świadczenia aktywizacyjnego	0	0	0	0	0	0	0	0	0
podjęcie pracy w ramach grantu na telepracę	0	0	0	0	0	0	0	0	0
podjęcie pracy w ramach refundacji składek na ubezpieczenia społeczne	0	0	0	0	0	0	0	0	0
podjęcie pracy w ramach dofinansowania wynagrodzenia za zatrudnienie skierowanego bezrobotnego powyżej 50 roku życia	0	0	0	0	0	0	0	0	0
w tym do 60 roku życia	X	X	X	X	X	X	0	0	0
w tym powyżej 60 roku życia	X	X	X	X	X	X	0	0	0
inne formy aktywizacji związane z zatrudnieniem	0	0	0	0	0	0	X	X	X
rozpoczęcie szkolenia	0	0	0	2	1	1	0	0	0
w tym bez bonu szkoleniowego	0	0	0	2	1	1	0	0	0
w tym w ramach bonu szkoleniowego	0	0	0	0	0	0	0	0	0
rozpoczęcie stażu	3	2	1	18	6	12	12	5	7
w tym bez bonu stażowego	3	2	1	18	6	12	12	5	7
w tym w ramach bonu stażowego	0	0	0	0	0	0	0	0	0
rozpoczęcie przygotowania zawodowego dorosłych	0	0	0	0	0	0	0	0	0
rozpoczęcia pracy społecznie użytecznej	0	0	0	13	9	4	11	8	3
w tym poza PAI	0	0	0	13	9	4	11	8	3
w tym w ramach PAI	0	0	0	0	0	0	0	0	0
skierowania do agencji zatrudnienia w ramach zlecania działań aktywizacyjnych	0	0	0	0	0	0	X	X	X
<b>RAZEM</b>	<b>3</b>	<b>2</b>	<b>1</b>	<b>40</b>	<b>20</b>	<b>20</b>	<b>24</b>	<b>13</b>	<b>11</b>



Gmina Kwidzyn	w wrześniu 2025 r.			od początku 2025 r.			na koniec września 2025 r.		
	ogółem	mężczyźni	kobiety	ogółem	mężczyźni	kobiety	ogółem	mężczyźni	kobiety
prace interwencyjne	0	0	0	2	0	2	2	0	2
roboty publiczne	0	0	0	0	0	0	0	0	0
otrzymanie środków z Funduszu Pracy na podjęcie działalności gospodarczej	0	0	0	7	3	4	X	X	X
podjęcie pracy w ramach refundacji kosztów zatrudnienia bezrobotnego	1	0	1	8	6	2	X	X	X
podjęcie działalności gospodarczej poza miejscem zamieszkania w ramach bonu na zasiedlenie	0	0	0	0	0	0	X	X	X
podjęcie pracy poza miejscem zamieszkania w ramach bonu na zasiedlenie	0	0	0	0	0	0	X	X	X
podjęcie pracy w ramach bonu zatrudnieniowego	0	0	0	0	0	0	X	X	X
podjęcie pracy w ramach świadczenia aktywizacyjnego	0	0	0	0	0	0	0	0	0
podjęcie pracy w ramach grantu na telepracę	0	0	0	0	0	0	0	0	0
podjęcie pracy w ramach refundacji składek na ubezpieczenia społeczne	0	0	0	0	0	0	0	0	0
podjęcie pracy w ramach dofinansowania wynagrodzenia za zatrudnienie skierowanego bezrobotnego powyżej 50 roku życia	0	0	0	0	0	0	0	0	0
w tym do 60 roku życia	X	X	X	X	X	X	0	0	0
w tym powyżej 60 roku życia	X	X	X	X	X	X	0	0	0
inne formy aktywizacji związane z zatrudnieniem	0	0	0	1	0	1	X	X	X
rozpoczęcie szkolenia	0	0	0	10	5	5	0	0	0
w tym bez bonu szkoleniowego	0	0	0	10	5	5	0	0	0
w tym w ramach bonu szkoleniowego	0	0	0	0	0	0	0	0	0
rozpoczęcie stażu	6	3	3	29	9	20	19	7	12
w tym bez bonu stażowego	6	3	3	29	9	20	19	7	12
w tym w ramach bonu stażowego	0	0	0	0	0	0	0	0	0
rozpoczęcie przygotowania zawodowego dorosłych	0	0	0	0	0	0	0	0	0
rozpoczęcia pracy społecznie użytecznej	0	0	0	6	4	2	6	4	2
w tym poza PAI	0	0	0	6	4	2	6	4	2
w tym w ramach PAI	0	0	0	0	0	0	0	0	0
skierowania do agencji zatrudnienia w ramach zlecania działań aktywizacyjnych	0	0	0	0	0	0	X	X	X
<b>RAZEM</b>	<b>7</b>	<b>3</b>	<b>4</b>	<b>63</b>	<b>27</b>	<b>36</b>	<b>27</b>	<b>11</b>	<b>16</b>

Miasto i gmina Prabuty	w wrześniu 2025 r.			od początku 2025 r.			na koniec września 2025 r.		
	ogółem	mężczyźni	kobiety	ogółem	mężczyźni	kobiety	ogółem	mężczyźni	kobiety
prace interwencyjne	0	0	0	3	2	1	3	2	1
roboty publiczne	0	0	0	0	0	0	0	0	0
otrzymanie środków z Funduszu Pracy na podjęcie działalności gospodarczej	0	0	0	2	0	2	X	X	X
podjęcie pracy w ramach refundacji kosztów zatrudnienia bezrobotnego	1	1	0	7	7	0	X	X	X
podjęcie działalności gospodarczej poza miejscem zamieszkania w ramach bonu na zasiedlenie	0	0	0	0	0	0	X	X	X
podjęcie pracy poza miejscem zamieszkania w ramach bonu na zasiedlenie	0	0	0	1	1	0	X	X	X
podjęcie pracy w ramach bonu zatrudnieniowego	0	0	0	0	0	0	X	X	X
podjęcie pracy w ramach świadczenia aktywizacyjnego	0	0	0	0	0	0	0	0	0
podjęcie pracy w ramach grantu na telepracę	0	0	0	0	0	0	0	0	0
podjęcie pracy w ramach refundacji składek na ubezpieczenia społeczne	0	0	0	0	0	0	0	0	0
podjęcie pracy w ramach dofinansowania wynagrodzenia za zatrudnienie skierowanego bezrobotnego powyżej 50 roku życia	0	0	0	0	0	0	0	0	0
w tym do 60 roku życia	X	X	X	X	X	X	0	0	0
w tym powyżej 60 roku życia	X	X	X	X	X	X	0	0	0
inne formy aktywizacji związane z zatrudnieniem	0	0	0	1	0	1	X	X	X
rozpoczęcie szkolenia	0	0	0	7	5	2	0	0	0
w tym bez bonu szkoleniowego	0	0	0	5	3	2	0	0	0
w tym w ramach bonu szkoleniowego	0	0	0	2	2	0	0	0	0
rozpoczęcie stażu	9	4	5	58	18	40	33	11	22
w tym bez bonu stażowego	9	4	5	58	18	40	33	11	22
w tym w ramach bonu stażowego	0	0	0	0	0	0	0	0	0
rozpoczęcie przygotowania zawodowego dorosłych	0	0	0	0	0	0	0	0	0
rozpoczęcia pracy społecznie użytecznej	0	0	0	0	0	0	0	0	0
w tym poza PAI	0	0	0	0	0	0	0	0	0
w tym w ramach PAI	0	0	0	0	0	0	0	0	0
skierowania do agencji zatrudnienia w ramach zlecania działań aktywizacyjnych	0	0	0	0	0	0	X	X	X
<b>RAZEM</b>	<b>10</b>	<b>5</b>	<b>5</b>	<b>79</b>	<b>33</b>	<b>46</b>	<b>36</b>	<b>13</b>	<b>23</b>

Gmina Ryjewo	w wrześniu 2025 r.			od początku 2025 r.			na koniec września 2025 r.		
	ogółem	mężczyźni	kobiety	ogółem	mężczyźni	kobiety	ogółem	mężczyźni	kobiety
prace interwencyjne	0	0	0	0	0	0	0	0	0
roboty publiczne	0	0	0	0	0	0	0	0	0
otrzymanie środków z Funduszu Pracy na podjęcie działalności gospodarczej	0	0	0	4	3	1	X	X	X
podjęcie pracy w ramach refundacji kosztów zatrudnienia bezrobotnego	0	0	0	5	3	2	X	X	X
podjęcie działalności gospodarczej poza miejscem zamieszkania w ramach bonu na zasiedlenie	0	0	0	0	0	0	X	X	X
podjęcie pracy poza miejscem zamieszkania w ramach bonu na zasiedlenie	0	0	0	1	0	1	X	X	X
podjęcie pracy w ramach bonu zatrudnieniowego	0	0	0	0	0	0	X	X	X
podjęcie pracy w ramach świadczenia aktywizacyjnego	0	0	0	0	0	0	0	0	0
podjęcie pracy w ramach grantu na telepracę	0	0	0	0	0	0	0	0	0
podjęcie pracy w ramach refundacji składek na ubezpieczenia społeczne	0	0	0	0	0	0	0	0	0
podjęcie pracy w ramach dofinansowania wynagrodzenia za zatrudnienie skierowanego bezrobotnego powyżej 50 roku życia	0	0	0	0	0	0	0	0	0
w tym do 60 roku życia	X	X	X	X	X	X	0	0	0
w tym powyżej 60 roku życia	X	X	X	X	X	X	0	0	0
inne formy aktywizacji związane z zatrudnieniem	1	0	1	3	0	3	X	X	X
rozpoczęcie szkolenia	0	0	0	4	3	1	0	0	0
w tym bez bonu szkoleniowego	0	0	0	4	3	1	0	0	0
w tym w ramach bonu szkoleniowego	0	0	0	0	0	0	0	0	0
rozpoczęcie stażu	1	0	1	9	2	7	6	1	5
w tym bez bonu stażowego	1	0	1	9	2	7	6	1	5
w tym w ramach bonu stażowego	0	0	0	0	0	0	0	0	0
rozpoczęcie przygotowania zawodowego dorosłych	0	0	0	0	0	0	0	0	0
rozpoczęcia pracy społecznie użytecznej	0	0	0	0	0	0	0	0	0
w tym poza PAI	0	0	0	0	0	0	0	0	0
w tym w ramach PAI	0	0	0	0	0	0	0	0	0
skierowania do agencji zatrudnienia w ramach zlecania działań aktywizacyjnych	0	0	0	0	0	0	X	X	X
<b>RAZEM</b>	<b>2</b>	<b>0</b>	<b>2</b>	<b>26</b>	<b>11</b>	<b>15</b>	<b>6</b>	<b>1</b>	<b>5</b>

Gmina Sadlinki	w wrześniu 2025 r.			od początku 2025 r.			na koniec września 2025 r.		
	ogółem	mężczyźni	kobiety	ogółem	mężczyźni	kobiety	ogółem	mężczyźni	kobiety
prace interwencyjne	0	0	0	1	1	0	1	1	0
roboty publiczne	0	0	0	1	1	0	1	1	0
otrzymanie środków z Funduszu Pracy na podjęcie działalności gospodarczej	0	0	0	3	1	2	X	X	X
podjęcie pracy w ramach refundacji kosztów zatrudnienia bezrobotnego	0	0	0	6	5	1	X	X	X
podjęcie działalności gospodarczej poza miejscem zamieszkania w ramach bonu na zasiedlenie	0	0	0	0	0	0	X	X	X
podjęcie pracy poza miejscem zamieszkania w ramach bonu na zasiedlenie	0	0	0	1	1	0	X	X	X
podjęcie pracy w ramach bonu zatrudnieniowego	0	0	0	0	0	0	X	X	X
podjęcie pracy w ramach świadczenia aktywizacyjnego	0	0	0	0	0	0	0	0	0
podjęcie pracy w ramach grantu na telepracę	0	0	0	0	0	0	0	0	0
podjęcie pracy w ramach refundacji składek na ubezpieczenia społeczne	0	0	0	0	0	0	0	0	0
podjęcie pracy w ramach dofinansowania wynagrodzenia za zatrudnienie skierowanego bezrobotnego powyżej 50 roku życia	0	0	0	0	0	0	0	0	0
w tym do 60 roku życia	X	X	X	X	X	X	0	0	0
w tym powyżej 60 roku życia	X	X	X	X	X	X	0	0	0
inne formy aktywizacji związane z zatrudnieniem	0	0	0	0	0	0	X	X	X
rozpoczęcie szkolenia	0	0	0	7	5	2	0	0	0
w tym bez bonu szkoleniowego	0	0	0	5	3	2	0	0	0
w tym w ramach bonu szkoleniowego	0	0	0	2	2	0	0	0	0
rozpoczęcie stażu	6	1	5	13	3	10	10	2	8
w tym bez bonu stażowego	6	1	5	13	3	10	10	2	8
w tym w ramach bonu stażowego	0	0	0	0	0	0	0	0	0
rozpoczęcie przygotowania zawodowego dorosłych	0	0	0	0	0	0	0	0	0
rozpoczęcia pracy społecznie użytecznej	0	0	0	0	0	0	0	0	0
w tym poza PAI	0	0	0	0	0	0	0	0	0
w tym w ramach PAI	0	0	0	0	0	0	0	0	0
skierowania do agencji zatrudnienia w ramach zlecania działań aktywizacyjnych	0	0	0	0	0	0	X	X	X
<b>RAZEM</b>	<b>6</b>	<b>1</b>	<b>5</b>	<b>32</b>	<b>17</b>	<b>15</b>	<b>12</b>	<b>4</b>	<b>8</b>